

ΣΕΠΕ | news

Τεύχος 35, Ιούλιος-Αύγουστος-Σεπτέμβριος 2010



ΕΛΛΗΝΙΚΗ ΔΗΜΟΚΡΑΤΙΑ
ΥΠΟΥΡΓΕΙΟ ΟΙΚΟΝΟΜΙΚΩΝ ΚΑΙ ΕΦΚΑ
ΣΥΣΤΗΜΑ ΔΙΑΧΕΙΡΙΣΗΣ ΕΠΙΧΕΙΡΗΣΙΑΚΩΝ ΠΡΟΓΡΑΜΜΑΤΩΝ
ΑΡΙΘΜΟΣ ΑΦΙΣΤΕΥΣΗΣ ΤΥΠΟΥ: 3810



NEELIE KROES

**Ψηφιακή ατζέντα για την Ευρώπη -
Ο δρόμος προς την ευημερία**



ΜΙΧΑΛΗΣ ΧΡΥΣΟΧΟΪΔΗΣ

**Νέα αρχή για την οικονομία
χωρίς τις αποτυχημένες
συνταγές του παρελθόντος**

EUROPEAN INFORMATION TECHNOLOGY OBSERVATORY

**Εκτιμήσεις για ανάκαμψη το 2011
στην Ελληνική αγορά Τεχνολογιών
Πληροφορικής & Επικοινωνιών**

IDC


**Αύξηση στις πωλήσεις
των επαγγελματικών φορητών
ηλεκτρονικών υπολογιστών το 3ο τρίμηνο**

ΟΙΚΟΝΟΜΙΚΟ ΠΑΝΕΠΙΣΤΗΜΙΟ ΑΘΗΝΩΝ

**“Άγνωστη γη” οι Κινητές Υπηρεσίες Δεδομένων
για τους Έλληνες Χρήστες Κινητής Τηλεφωνίας**

ΠΗΓΑΣΟΣ ΑΧΕΠΕΥ

**Οι επιχειρήσεις να κρατήσουν δυνάμεις
μέχρι να φανεί το φως στο τούνελ**



Ζητάω πάντα το καλύτερο... για να μου μένει χρόνος να παίζω με τα παιδιά μου.

“Είμαι η Ελένη και λατρεύω τη δουλειά μου! Πολλές φορές όμως, εργάζομαι μέχρι αργά το βράδυ συμμετέχοντας σε ατέλειωτες συναντήσεις, με αποτέλεσμα να μην βλέπω τα παιδιά μου όσο θέλω. Το Microsoft Office 2010 μου έδωσε τη λύση. Μέσω της δυνατότητας “από κοινού σύνταξη εγγράφου”, εγώ και οι συνεργάτες μου μπορούμε να επεξεργαζόμαστε ταυτόχρονα αρχεία Word, Excel και PowerPoint οπουδήποτε και εάν βρισκόμαστε. Όπως πάντα, όλοι εργαζόμαστε για το καλύτερο αποτέλεσμα, όλοι λέμε τη γνώμη μας, μόνο που τώρα... το βράδυ είμαστε όλοι με τις οικογένειές μας!”

Μάθετε περισσότερα στη διεύθυνση
<http://www.microsoft.com/hellas/office/makeitgreat/>

ΣΕΠΕ news

Τεύχος 35, Ιούλιος-Αύγουστος-Σεπτέμβριος 2010



ΣΕΠΕnews

Τριμηνιαία έκδοση
του Συνδέσμου
Επιχειρήσεων Πληροφορικής
& Επικοινωνιών Ελλάδας

ΕΚΔΟΤΗΣ

Έφη Κουτσουρέλη,
Ειδική Γραμματέας ΔΣ του ΣΕΠΕ

ΥΠΕΥΘΥΝΟΣ ΕΚΔΟΣΗΣ

Γιάννης Σύρρος,
Γενικός Διευθυντής ΣΕΠΕ

ΣΥΜΒΟΥΛΟΣ ΕΚΔΟΣΗΣ

Λέττα Καλαμαρά,
Δημοσιογράφος

ΔΙΑΦΗΜΙΣΗ

Μύριαμ Βασιλειάδου
Αννα-Μαρία Τσακαλάκη

ΙΔΙΟΚΤΗΣΙΑ

ΣΕΠΕ
Λαγουμιτζή 23, 176 71 Αθήνα
τηλ.: 210 9249 540-1, fax: 210 9249 542
sepenews@sepe.gr
www.sepe.gr

Το περιοδικό διατίθεται δωρεάν

Απαγορεύεται η αναδημοσίευση και αναπαραγωγή ολική, μερική ή περιληπτική ή κατά παράφραση ή διασκευή απόδοση των κειμένων με οποιοδήποτε τρόπο, μηχανικό, ηλεκτρονικό, φωτοτυπικό ή άλλο χωρίς προηγούμενη γραπτή άδεια του εκδότη. Τα αποστέλλόμενα άρθρα και φωτογραφίες παραμένουν στη διάθεση του περιοδικού για δημοσίευση.

Η άποψη των συντακτών των κειμένων, δεν απηχεί απαραίτητα και την άποψη του Συνδέσμου.

Editorial

Οι Έλληνες έχουν να κερδίσουν πολλά από την Ψηφιακή Ατζέντα της Ευρωπαϊκής Επιτροπής

του Γιάννη Σύρρου _____ 2

Άρθρο

Ψηφιακή ατζέντα για την Ευρώπη - Ο δρόμος προς την ευημερία της Neelie Kroes _____ 4

Άρθρο

Νέα αρχή για την οικονομία χωρίς τις αποτυχημένες συνταγές του παρελθόντος του Μιχάλη Χρυσοχοϊδη _____ 8

Έρευνα

Εκτιμήσεις για ανάκαμψη το 2011 στην Ελληνική αγορά Τεχνολογιών Πληροφορικής & Επικοινωνιών

του European Information Technology Observatory _____ 10

Έρευνα

Αύξηση στις πωλήσεις των επαγγελματικών φορητών ηλεκτρονικών υπολογιστών το 3ο τρίμηνο

της IDC _____ 14

Έρευνα

“Άγνωστη γη” οι Κινητές Υπηρεσίες Δεδομένων για τους Έλληνες Χρήστες Κινητής Τηλεφωνίας

του Οικονομικού Πανεπιστημίου Αθηνών _____ 18

Έρευνα

Οι επιχειρήσεις να κρατήσουν δυνάμεις μέχρι να φανεί το φως στο τούνελ της Πήγασος ΑΧΕΠΕΥ _____ 22

Άρθρο

Τρόποι διαμόρφωσης παραγωγικότερου εργασιακού περιβάλλοντος του Χάρη Κωνσταντινίδη _____ 26

Δραστηριότητες ΣΕΠΕ

Συνέδριο “Surviving the Storm through Cost Fitness Strategies and Customer Service Rationalization” _____ 30

Τακτική Γενική Συνέλευση του ΣΕΠΕ _____ 30

12ο Greek ICT Forum _____ 30

IT Directors Forum '10 _____ 32

16ο Συνέδριο Εφαρμογών Πληροφορικής _____ 32

12ο Διεθνές Συνέδριο Τηλεπικοινωνιών Info-ComWorld _____ 32

Μέλη ΣΕΠΕ _____ 34



Το πρώτο ενιαίο δίκτυο επικοινωνίας είναι εδώ.

Η WIND, έχοντας επενδύσει στο δίκτυο σταθερής της Tellas και εκσυγχρονίζοντας τις υποδομές της κινητής, δημιουργεί το πρώτο ενιαίο δίκτυο κινητής, σταθερής τηλεφωνίας και ευρυζωνικών υπηρεσιών και ένα νέο τρόπο να δεις την επικοινωνία. Σαν σύνολο, σαν ένα.

Ο δρόμος προς την ευημερία



“ Η Επιτροπή προτίθεται να ανοίξει την πρόσβαση σε νόμιμο online περιεχόμενο απλουστεύοντας την εξουσιοδότηση των πνευματικών δικαιωμάτων, διευκολύνοντας τις ηλεκτρονικές πηλωμές και τις τιμολογήσεις ”

να μην είναι ασφαλής και αυτό τους εμποδίζει να αγοράζουν μέσω του διαδικτύου. Όλοι οι Ευρωπαίοι πρέπει να αισθάνονται σίγουροι και ασφαλείς online για να αγκαλιάσουν την τεχνολογία και τις δυνατότητες που προσφέρει. Αυτό αφορά στην προστασία από την κλοπή ταυτότητας μέχρι στις μεγάλης κλίμακας κυβερνοεπιθέσεις, συμπεριλαμβανομένου ενός δικτύου ομάδων αντιμετώπισης ηλεκτρονικών καταστάσεων έκτακτης ανάγκης (Computer Emergency Response Teams - CERTs). Θα ενισχύσουμε επίσης, τους κανόνες για την προστασία της ιδιωτικότητας και των προσωπικών δεδομένων. Η Ευρωπαϊκή Επιτροπή θα εντείνει επίσης τις προσπάθειες της ενάντια σε προσβλητικό και επιβλαβές περιεχόμενο στο διαδίκτυο για να εξασφαλίσει ότι τα παιδιά είναι ασφαλή.

Γρήγορο και υπέρ-γρήγορο internet

Όπως ανέφερα και προηγουμένως, το σύνολο της Ευρώπης πρέπει να έχει πρόσβαση στο ευρυζωνικό διαδίκτυο. Αυτό είναι ουσιώδες για την οικονομική και κοινωνική ευημερία της Ευρώπης. Αυτές οι συνδέσεις μπορούν να δημιουργήσουν εκπαιδευτικές και επαγγελματικές ευκαιρίες, μπορούν να βελτιώσουν το βιοτικό επίπεδο και να δώσουν σε όλους καλύτερη πρόσβαση σε ηλεκτρονικές δημόσιες υπηρεσίες. Έτσι, ο στόχος μας είναι το διαδίκτυο πρώτη κατηγορίας που αξίζουν οι Ευρωπαίοι. Οι ελληνικές επιχειρήσεις έχουν να ανταγωνιστούν ασιατικές επιχειρήσεις με 100 φορές ταχύτερη πρόσβαση στο Internet. Οι Έλληνες φοιτητές δεν πρέπει να χάσουν ευκαιρίες, επειδή δεν έχουν

την ίδια πρόσβαση στη γνώση με τους άλλους. Οι Έλληνες που κατοικούν σε νησιά και σε απομακρυσμένες περιοχές δεν θα πρέπει να υποφέρουν εξαιτίας της έλλειψης επενδύσεων. Αυτοί είναι όλοι οι λόγοι για τους οποίους οφείλουμε να αναλάβουμε δράση τώρα για ταχύτερες ευρυζωνικές συνδέσεις.

Η Ευρωπαϊκή Επιτροπή επιθυμεί να διασφαλίσει ότι έως το 2013 όλοι οι Ευρωπαίοι πολίτες μπορούν να έχουν βασική ευρυζωνική πρόσβαση και ότι το 2020 ο καθένας θα μπορεί να έχει πρόσβαση υψηλής ταχύτητας 30 Mbps ή και περισσότερο στο Internet. Έως το 2020, 50% ή περισσότερο των ευρωπαϊκών νοικοκυριών θα πρέπει επίσης να γίνουν συνδρομητές σε εξαιρετικά γρήγορο internet, ταχύτητας άνω των 100

Ψηφιακή ατζέντα για την Ευρώπη - Ο δρόμος προς την ευημερία

Mbps. Στις 20 Σεπτεμβρίου 2010, η Επιτροπή προέβη σε τρεις συμπληρωματικές ανακοινώσεις για την επίτευξη αυτών των στόχων, συμπεριλαμβανομένης της σύστασης σχετικά με το πώς θα ενθαρρυνθεί η πρόσβαση “επόμενης γενιάς”, μιας νέας πολιτικής ραδιοφάσματος που να δίνει την ευκαιρία σε τεχνολογίες, όπως η ασύρματη ευρυζωνικότητα, να αναπτυχθούν και του καλύτερου τρόπου για να ενθαρρυνθούν οι ιδιωτικές και δημόσιες επενδύσεις στις γρήγορες και υπέργρηγορες ευρυζωνικές συνδέσεις.

Έρευνα και καινοτομία στις ΤΠΕ

Οι ΤΠΕ έχουν αλλάξει εντελώς τον τρόπο που ζούμε και η πρόοδος αυτή έχει συχνά υπάρξει δυνατή, λόγω της λεπτομερούς και ριψοκίνδυνης έρευνας. Για να συνεχίσουμε να προοδεύουμε, πρέπει να συνεχίσουμε να επενδύουμε, ακόμη και σε περιόδους περιορισμένων πόρων. Πράγματι, αυτό είναι ό,τι ακριβώς κάνουν οι ανταγωνιστές μας, πράγμα που σημαίνει ότι η Ευρώπη δαπανά σήμερα μόνο το 40% του ποσού που δαπανούν οι ΗΠΑ για τις ΤΠΕ, την Έρευνα και την Ανάπτυξη. Θα επιδιώξουμε να διατηρήσουμε ρυθμό ετήσιας αύξησης 20% του προϋπολογισμού για ΤΠΕ και Έρευνα & Ανάπτυξη, τουλάχιστον μέχρι το 2013. Καλούμε επίσης τις χώρες της ΕΕ να διπλασιάσουν το σύνολο των ετήσιων δημοσίων δαπανών τους για τις ΤΠΕ, την Έρευνα και την Ανάπτυξη μέχρι το 2020

σε €11 δις. Τέλος, θα απλοποιήσουμε τις γραφειοκρατικές διαδικασίες, ώστε να γίνει ευκολότερο για νέους ερευνητές, μικρές και μεσαίες επιχειρήσεις να έχουν πρόσβαση στη χρηματοδότηση για Έρευνα και Ανάπτυξη.

Ψηφιακές δεξιότητες και προσβάσιμες online υπηρεσίες για όλους τους Ευρωπαίους


Επιθυμία μου είναι τα 150 εκατομμύρια Ευρωπαίων οι οποίοι δεν έχουν χρησιμοποιήσει ποτέ το Διαδίκτυο - συμπεριλαμβανομένων περίπου 5 εκατομμυρίων Ελλήνων - να αποκτήσουν τις δεξιότητες και τις ικανότητες που χρειάζονται για να είναι μέρος της ψηφιακής εποχής. Επιπλέον, η Ευρώπη πάσχει από μια αυξανόμενη έλλειψη επαγγελματιών δεξιοτήτων ΤΠΕ και θα μπορούσε να έχει έλλειψη από ικανούς επαγγελματίες για να καλύψουν ίσως και 700.000 θέσεις εργασίας στις τεχνολογίες πληροφορικής έως το 2015. Η Ψηφιακή Ατζέντα προτείνει μια σειρά δράσεων για την αύξηση των δεξιοτήτων ΤΠΕ και των ικανοτήτων των Ευρωπαίων. Θέλουμε να γεφυρώσουμε το χάσμα των δεξιοτήτων μέσω του καλύτερου συντονισμού των πρωτοβουλιών για τις δεξιότητες ΤΠΕ σε επίπεδο μελών - κρατών της ΕΕ, ιδίως προτείνοντας την ψηφιακή μόρφωση και τις δεξιότητες ως προτεραιότητα του Ευρωπαϊκού Κοινωνικού Ταμείου. Τέλος, για τους ανθρώπους που χρησιμοποι-

ούν ήδη τις δεξιότητες τους στις ΤΠΕ στον τομέα της τεχνολογίας, η Ψηφιακή Ατζέντα θα βοηθήσει στην αναγνώριση των ικανοτήτων των επαγγελματιών ΤΠΕ σε ολόκληρη την Ευρωπαϊκή Ένωση.

Χρήση των δυνατοτήτων των ΤΠΕ προς όφελος της κοινωνίας

Είναι ανάγκη να επενδύσουμε στην έξυπνη χρήση της τεχνολογίας για να βρούμε λύσεις για ορισμένα από τα μεγαλύτερα προβλήματα της Ευρώπης: την υψηλή κατανάλωση ενέργειας, τη ρύπανση, τους ηλικιωμένους πολίτες. Η Ψηφιακή Ατζέντα αποσκοπεί να δώσει ώθηση στη χρήση των ΤΠΕ που εξοικονομούν ενέργεια, όπως τα ιδιαίτερα αποτελεσματικά συστήματα φωτισμού και τους έξυπνους μετρητές, για να βοηθήσει την Ευρώπη να ανταποκριθεί στους κλιματικούς και ενεργειακούς στόχους της για το 2020 και τη μείωση των εκπομπών αερίων του θερμοκηπίου κατά 50% μέχρι το 2050.

Δημιουργώντας ένα πραγματικό Ψηφιακό Κίνημα

Δεν υπάρχει καμιά κυβέρνηση ή εταιρεία ή κοινότητα που να μπορεί να επιτύχει τα αποτελέσματα αυτά από μόνη της. Θα χρειαστούν οι κοινές προσπάθειες όλων μας - πολιτών, επιχειρήσεων και δημοσίων αρχών. Πρέπει να εργαστούμε από κοινού για να επιτύχουμε τα αποτελέσματα που θέλουμε, συμβάλλοντας έτσι στην ανταγωνιστικότητα της οικονομίας μας και σε ένα καλύτερο μέλλον για όλους μας. Ελπίζω ότι είστε μαζί μου σε αυτήν την προσπάθεια. Μοιραστείτε τις ιδέες σας, την ενέργειά σας και τις επενδύσεις σας σήμερα! 

“ Καλούμε τις χώρες της Ε.Ε. να διπλασιάσουν το σύνολο των ετήσιων δημοσίων δαπανών τους για τις ΤΠΕ, την Έρευνα και την Ανάπτυξη μέχρι το 2020 σε €11 δις ”

Η κυρία Neelie Kroes είναι Αντιπρόεδρος της Ευρωπαϊκής Επιτροπής και Επίτροπος για την Ψηφιακή Ατζέντα



ΣΥΜΒΟΥΛΟΙ ΕΠΙΧΕΙΡΗΣΕΩΝ

28

χρόνια δείχνουμε το δρόμο

- Συμβουλευτικές υπηρεσίες στο Δημόσιο Τομέα
- Αναδιοργάνωση και αναδιάρθρωση για το Δημόσιο και ευρύτερο Δημόσιο Τομέα (business process reengineering)
- Αξιολόγηση και διαχείριση έργων (project management) και προγραμμάτων στο πλαίσιο των χρηματοδοτούμενων παρεμβάσεων από Ε.Ε., EBRD, WB κλπ.
- Παροχή τεχνικής βοήθειας (ΚΠΣ, ΕΣΠΑ κ.λπ.)
- Μελέτη, ανάλυση, σχεδίαση και ανάπτυξη ολοκληρωμένων συστημάτων πληροφορικής που υποστηρίζουν συγχρηματοδοτούμενες δράσεις από τα διαρθρωτικά ταμεία
- Εξειδικευμένες υπηρεσίες στον τομέα των τηλεπικοινωνιών & της πληροφορικής καθώς και λύσεις «Με το κλειδί στο χέρι» (turn-key)
- Εκπαίδευση/κατάρτιση/ανθρώπινοι πόροι
- Στρατηγική ανάπτυξη και επενδύσεις
- Υπηρεσίες δημοσιότητας και προβολής
- Χρηματοοικονομικές υπηρεσίες

Φιλελλήνων 25, 105 57 Αθήνα, Τηλ.: 210 322 3630, 210 322 0507, Fax: 210 3247948
www.infogroup.gr, email: mail@infogroup.gr

Μέλος του Συνδέσμου Επιχειρήσεων Πληροφορικής & Επικοινωνιών Ελλάδας-ΣΕΠΕ
& του Συνδέσμου Εταιρειών Συμβούλων Management Ελλάδας-ΣΕΣΜΑ

αποτυχημένες συνταγές του παρελθόντος

Επιχειρηματικότητας και Ανάπτυξης - ΕΤΕΑΝ", το οποίο θα αποτελέσει την οργανωτική και θεσμική μετεξέλιξη του γνωστού ΤΕΜΠΜΕ. Στόχος του νέου αυτού φορέα θα είναι η βελτίωση της πρόσβασης των επιχειρήσεων στη χρηματοδότηση και τη στήριξη των επενδύσεων.

“ Ανοίγει ένας νέος κύκλος, των μεγάλων αλλαγών, που θα οδηγήσουν την πατρίδα μας όχι απλώς έξω από την κρίση, αλλά και θα την προστατέψουν από κάθε είδους νέα κρίση ”



Το ΕΤΕΑΝ θα είναι και επενδυτικό ταμείο και ταμείο εγγυήσεων, χωρίς να έρχεται σε άμεση επαφή ή συναλληγή με τους τελικούς δικαιούχους, είτε αυτοί είναι επιχειρήσεις είτε είναι νομικά πρόσωπα. Το ΕΤΕΑΝ θα συν-επενδύει ίδια δανειακά κεφάλαια ή μετοχικό κεφάλαιο, ή θα παρέχει εγγυήσεις, ή οποιοδήποτε συνδυασμό των παραπάνω, με επιλεγμένους -μέσα από ανοικτή διαγωνιστική διαδικασία- χρηματοπιστωτικούς ή επενδυτικούς οργανισμούς.

Μακροπρόθεσμη σταθερότητα

Στόχος μας, τα νέα χρηματοδοτικά μέσα να κινητοποιήσουν δημόσια δαπάνη από το ΕΣΠΑ, ύψους τουλάχιστον €2 δις στην περίοδο 2010 - 2011, ενώ το ποσό αυτό μπορεί να αυξηθεί σημαντικά με πρόσθετους πόρους το 2012 και το 2013. Ο συνολικός επενδύσεις στην πραγματική οικονομία, που θα χρηματοδοτηθούν τα νέα Ταμεία αναμένεται να φτάσουν και να ξεπεράσουν τα €6 δις

στην επόμενη πενταετία, σε τομείς κλειδιά για την οικονομία και τη βιώσιμη ανάπτυξη, όπως η επιχειρηματικότητα και η δημιουργία νέων επιχειρήσεων, ιδίως από τη νέα γενιά, η ολοκληρωμένη αστική ανάπτυξη, η διαχείριση του περιβάλλοντος, του υδατικού δυναμικού και των απορριμμάτων, η εξοικονόμηση ενέργειας στα κτήρια και οι ανανεώσιμες πηγές ενέργειας, και βεβαίως η κοινωνική συνοχή.

Πριν από ένα χρόνο, η χώρα μας βρισκόταν στα πρόθυρα ολοκληρωτικής οικονομικής κατάρρευσης. Σήμερα, ένα χρόνο μετά, η Ελλάδα είναι μια χώρα διαφορετική. Είναι μια άλλη χώρα, με αξιόπιστη κυβέρνηση, μια χώρα που βαδίζει σταθερά στο δρόμο της μακροπρόθεσμης σταθερότητας και ανάπτυξης.

Πλέον, μετά τις δύσκολες αλλά αναγκαίες αποφάσεις της δημοσιονομικής προσαρμογής, ανοίγει ένας νέος κύκλος. Ο κύκλος των μεγάλων αλλαγών, που θα οδηγήσουν την πατρίδα μας, όχι απλώς έξω από την κρίση, αλλά θα την προστατέψουν και από κάθε είδους νέα κρίση στο μέλλον, σε ένα περιβάλλον μεταβλητό και με νέες προκλήσεις, καθώς και στο δρόμο της βιώσιμης ανάπτυξης. 1

Ο κύριος Μιχάλης Χρυσοχοϊδης είναι Υπουργός Περιφερειακής Ανάπτυξης και Ανταγωνιστικότητας

Εκτιμήσεις για ανάκαμψη το 2011 στην Ελληνική

Στην Ελλάδα, σημάδια ανάκαμψης δείχνει ο κλάδος Τεχνολογιών Πληροφορικής και Επικοινωνιών από το 2011, που μπορούν να επαληθευτούν δεδομένης της ανάγκης της χώρας για ψηφιακή οικονομία. Σύμφωνα με τον ΕΙΤΟ, δεν είναι μόνο το ελληνικό κράτος σε πολιορκία αλλά και οι ελληνικές τράπεζες και επιχειρήσεις. Βάσει των στοιχείων του ΕΙΤΟ, που παρουσιάστηκαν το Σεπτέμβριο του 2010, η αξία της Ελληνικής αγοράς Τεχνολογιών Πληροφορικής και Επικοινωνιών (ΤΠΕ) το 2010 υπολογίζεται στα €9,8 δις και το 2011 εκτιμάται στα €9,6 δις. Αναλυτικά, η αξία της αγοράς πληροφορικής το 2010 θα ανέλθει στα €2,765 δις και η αξία της αγοράς των τηλεπικοινωνιών στα €6,991 δις. Το 2011 τα ποσά αυτά θα διαμορφωθούν στα €2,841 δις και €6,728 δις αντίστοιχα, Διάγραμμα 1. Η φθίνουσα πορεία του κλάδου των τηλεπικοινωνιών είναι εμφανής την τελευταία τριετία, παρά το γεγονός ότι ο συγκεκριμένος κλάδος κρατά τα σκήπτρα στην κούρσα των επιδόσεων στη χώρα μας.

Κάνοντας μια αναδρομή στην πορεία του κλάδου ΤΠΕ στην Ελλάδα παρατηρείται πως κατά το 2007 - 2008 η αγορά κινήθηκε με άνοδο 2,5%, το 2008 - 2009 με πτώση 6,2%, το 2009 - 2010 εκτιμάται ότι η πτώση θα είναι αντίστοιχη στο 6,2% και κατά το 2010 - 2011 η πτώση υπολογίζεται να περιοριστεί στο 1,9%, Πίνακας 1.

“ Η αξία της Ελληνικής αγοράς Τεχνολογιών Πληροφορικής και Επικοινωνιών το 2010 υπολογίζεται στα €9,8 δις και το 2011 εκτιμάται στα €9,6 δις ”

Ανάκαμψη το 2011 για την αγορά Πληροφορικής

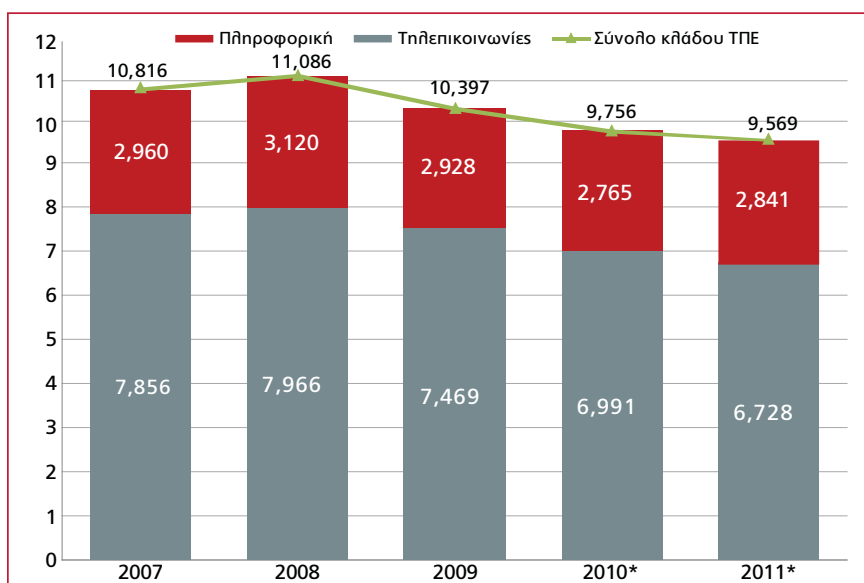
Αναλυτικά, η αγορά πληροφορικής το 2007 - 2008 κινήθηκε ανοδικά κατά 5,4%, το 2008 - 2009 σημείωσε πτώση κατά 6,2%, το 2009 - 2010 υπολογίζεται η μείωση να κυμανθεί στο 5,6% και το 2010 - 2011 εκτιμάται ανάκαμψη κατά 2,7%.

Αυξομειώσεις στην αγορά Εξοπλισμού Πληροφορικής

Για το 2010 συνολικά η αξία της αγοράς Εξοπλισμού Πληροφορικής, θα διαμορφωθεί στο €1,257 δις, μειωμένη κατά 11,2% και το 2011 υπολογίζεται να διαμορφωθεί στο €1,298 δις, αυξημένη κατά 3,3%. Σε θετικό πρόσημο το 2011 υπολογίζεται να περάσει η αγορά των servers, storage, workstations, σε αντίθεση με την αγορά των ηλεκτρονικών υπολογιστών και των εκτυπωτών που το 2011 εκτιμάται ότι θα κινηθούν σε αρνητικό έδαφος, περιορίζοντας όμως σημαντικά τις απώλειες της προηγούμενης οικονομικής κρίσης.

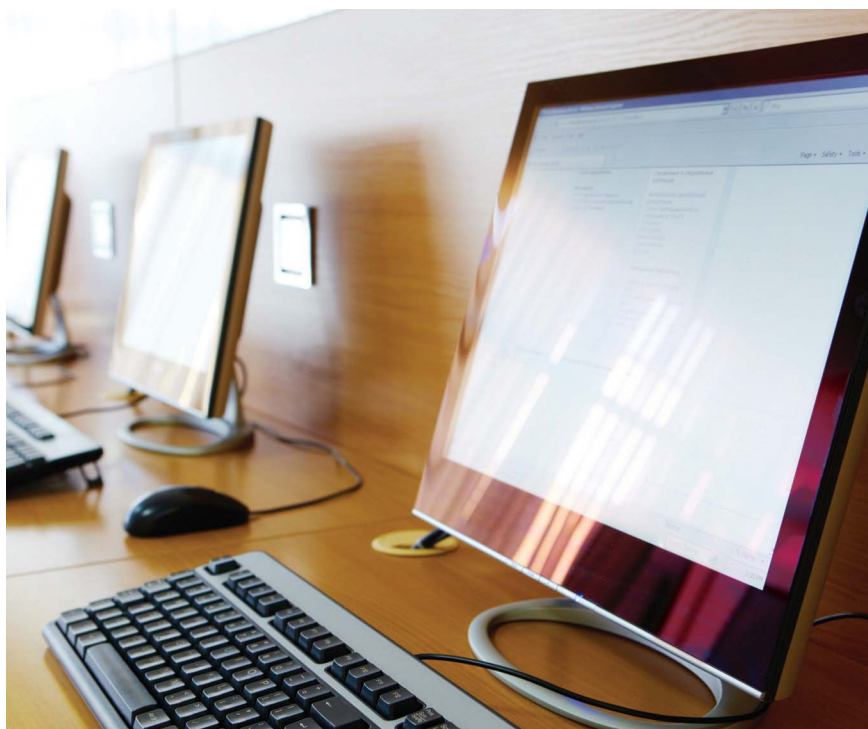
Ανοδική η αγορά Λογισμικού το 2011

Αν και το ελληνικό κράτος χρήζει άμεσες εφαρμογές υπηρεσιών λογισμικού για να λειτουργήσει αποτελεσματικά και σύμφωνα με τα δεδομένα των υπόλοιπων σύγχρονων ευρωπαϊκών κρατών, η ελληνική αγορά λογισμικού αναμένεται να εμφανίσει μείωση κατά το 2010. Η εξάρτηση της αγοράς λογισμικού από τα έργα του δημόσιου τομέα επηρεάζει, σύμφωνα με τον ΕΙΤΟ, τις επιδόσεις των εταιρειών του κλάδου, μιας και το ελληνικό κράτος έχει περικόψει σημαντικό ποσό από το πρόγραμμα δημοσίων επενδύσεων και συνεπώς την εκπόνηση μεγάλων έργων τεχνολογίας. Ωστόσο, εφαρμογές όπως τα ERP και τα CRM



Διάγραμμα 1. Αξία Ελληνικής αγοράς ΤΠΕ, σε δις €, * εκτίμηση, Πηγή: ΕΙΤΟ σε συνεργασία με PAC, Idate & GfK, επεξεργασία ΣΕΠΕ, 2010

αγορά Τεχνολογιών Πληροφορικής & Επικοινωνιών



“ Η αγορά πληροφορικής το 2007 - 2008 κινήθηκε ανοδικά κατά 5,4%, το 2008 - 2009 μειώθηκε κατά 6,2%, το 2009 - 2010 υπολογίζεται η μείωση να κυμανθεί στο 5,6% και το 2010 - 2011 εκτιμάται ανάκαμψη κατά 2,7% ”

συστήματα εκτιμάται ότι θα επανέλθουν σε θετική τροχιά το 2011, μιας που αποτελούν σημαντικά εργαλεία για τη λειτουργία των επιχειρήσεων. Η ελληνική αγορά λογισμικού το 2010 αναμένεται να διαμορφωθεί στα €569 εκατ., μειωμένη κατά 0,3%, και το 2011 υπολογίζεται να φτάσει στα €582 εκατ., σημειώνοντας αύξηση κατά 2,4%.

Αντίσταση από την αγορά Υπηρεσιών Πληροφορικής

Σημαντικές διαφοροποιήσεις παρατηρούνται στην αγορά των υπηρεσιών πληροφορικής, λόγω της διαφορετικής στρατηγικής που ακολουθούν οι μικρές και οι μεγαλύτερες επιχειρήσεις-πελάτες του κλάδου. Η ανάγκη για μείωση του κόστους λειτουργίας των εταιρειών, η

αύξηση της παραγωγικότητας αλλά και η ανάγκη απόδοσης των επενδύσεων θα δώσουν ώθηση στις υπηρεσίες πληροφορικής. Για το 2010 η αξία της αγοράς των υπηρεσιών πληροφορικής υπολογίζεται να διαμορφωθεί στα €939 εκατ., μειωμένη κατά 0,3%. Το 2011 υπολογίζεται να φτάσει τα €961 εκατ., σημειώνοντας αύξηση κατά 2,3%.

	2007	2008	2009	2010*	2011*	2007 - 2008	2008 - 2009	2009 - 2010*	2010 - 2011*
Εξοπλισμός (Hardware)	1.502	1.605	1.416	1.257	1.298	6,8%	-11,8%	-11,2%	3,2%
Λογισμικό (Software)	550	573	570	569	582	4,1%	-0,5%	-0,3%	2,4%
Υπηρεσίες Πληροφορικής	910	942	942	939	961	3,5%	0%	-0,3%	2,3%
Σύνολο Πληροφορικής	2.962	3.120	2.928	2.765	2.841	5,4%	-6,2%	-5,6%	2,7%
Εξοπλισμός Τηλεπικοινωνιών	1.495	1.442	1.403	1.350	1.315	-3,6%	-2,7%	-3,8%	-2,6%
Υπηρεσίες Τηλεφωνίας	6.360	6.524	6.067	5.641	5.413	2,6%	-7,0%	-7,0%	-4,0%
Σύνολο Τηλεπικοινωνιών	7.855	7.966	7.470	6.991	6.728	1,4%	-6,2%	-6,4%	-3,8%
Σύνολο Αγοράς ΤΠΕ	10.817	11.086	10.398	9.756	9.569	2,5%	-6,2%	-6,2%	-1,9%

Πίνακας 1. Αξία Ελληνικής αγοράς ΤΠΕ, σε εκατ. €, * εκτίμηση, Πηγή: ΕΙΤΟ σε συνεργασία με PAC, Idate & GfK, επεξεργασία ΣΕΠΕ, 2010

Εκτιμήσεις για ανάκαμψη το 2011 στην Ελληνική αγορά Τεχνολογιών Πληροφορικής & Επικοινωνιών

Μειώνει τις απώλειες η αγορά Τηλεπικοινωνιών

Το σκληρό πρόσωπο της ύφεσης αντίκρισε η ελληνική αγορά τηλεπικοινωνιών. Οι αναλυτές του EITO υποστηρίζουν πως με δεδομένη την παρούσα οικονομική κρίση της Ελλάδας, είναι πάρα πολύ δύσκολο για εκτιμήσεις αναφορικά με την πορεία του κλάδου των τηλεπικοινωνιών σε μακροπρόθεσμο διάστημα. Ενδεικτικό είναι το γεγονός πως οι πωλήσεις συσκευών κινητής τηλεφωνίας στην Ελλάδα το 2009 σημείωσαν μείωση τουλάχιστον κατά 7%. Αναλυτικά, η αγορά των τηλεπικοινωνιών κατά το 2007 - 2008 σημείωσε αύξηση κατά 1,4%, το 2008 - 2009 σημείωσε μείωση κατά 6,2%, για το 2009 - 2010 εκτιμάται ότι η μείωση θα φτάσει το 6,4% και το 2010 - 2011 υπολογίζεται ότι η αγορά των τηλεπικοινωνιών θα περιοριστεί κατά 3,8%. Το 2010 η αξία της ελληνικής αγοράς τηλεπικοινωνιών υπολογίζεται να φτάσει τα €6,991 δις και το 2011 εκτιμάται ότι θα διαμορφωθεί στα €6,728 δις.

Ευρώπη - Ψηφιακά Καταναλωτικά Προϊόντα

Έντονες ανακατατάξεις καταγράφονται στην ευρωπαϊκή αγορά των καταναλωτικών ηλεκτρικών και ηλεκτρονικών ειδών. Την πτώση στις πωλήσεις ορισμένων κατηγοριών προϊόντων ισορροπεί η αύξηση στις πωλήσεις των τηλεοράσεων νέας γενιάς και των ψηφιακών προϊόντων που έχουν σχέση με την οικιακή ψυχαγωγία.

Για το σύνολο του 2010 η αποτίμηση εκτιμάται ότι θα είναι θετική. Ειδικότερα, αύξηση κατά 3,1% υπολογίζεται ότι θα εμφανίσει το 2010 η ευρωπαϊκή αγορά των καταναλωτικών ηλεκτρονικών ειδών. Όπως εξηγεί ο πρόεδρος του EITO, κύριος B. Lamborghini, στην κούρσα ανόδου ηγούνται οι τηλεοράσεις με επίπεδη οθόνη. Οι τηλεοράσεις

plasma και LCD κατέχουν σχεδόν το μισό από το σύνολο των πωλήσεων των καταναλωτικών ηλεκτρονικών ειδών. Ειδικά στα μέλη - κράτη της Ευρωπαϊκής Ένωσης πουλήθηκαν περισσότερες επί-

τανία και την Ιταλία οι πωλήσεις ειδικά αυτών των προϊόντων έχουν αυξηθεί κατά 85%. Οι συσκευές blue ray, οι ψηφιακές κάμερες και τα συστήματα Hi Fi κερδίζουν συνεχώς έδαφος. Από την άλλη πλευρά,

“ Αύξηση κατά 3,1% υπολογίζεται ότι θα εμφανίσει το 2010 η ευρωπαϊκή αγορά καταναλωτικών ηλεκτρονικών ειδών ”



πεδες τηλεοράσεις από ποτέ. Η τάση αυτή αποτυπώνεται στον απόλυτο αριθμό των πωληθέντων συσκευών που φτάνουν τα 61,5 εκατομμύρια τεμάχια, σημειώνοντας αύξηση της τάξης του 25%. Σύμφωνα με την εκτίμηση του EITO, για το σύνολο του 2010 οι πωλήσεις των συγκεκριμένων προϊόντων θα αυξηθούν κατά 13%, ποσοστό που αντιστοιχεί στα €32 δις.

Η ψηφιακή τηλεόραση και η αντίστοιχη τάση στη βιομηχανία παραγωγής ταινιών έχει δώσει σημαντική ώθηση στις πωλήσεις των προϊόντων που αφορούν την οικιακή ψυχαγωγία, η πλειοψηφία των οποίων ανήκουν πλέον στον κλάδο της τεχνολογίας. Σε αυτό σημαντικό ρόλο παίζουν οι αποκωδικοποιητές και η ζήτηση που έχουν από το ευρωπαϊκό καταναλωτικό κοινό. Στη Γαλλία, τη Μ. Βρε-

τοι πωλήσεις για παιχνιδιομηχανές, πηλοηγούς και MP 3 players είναι σε ύφεση.

Ο μεγαλύτερος ρυθμός πωλήσεων καταγράφεται στην αγορά της Ιταλίας με ποσοστό 4,8% που αντιστοιχεί σε €6,5 δις. Ακολουθεί η Γερμανία με ποσοστό 3% που αντιστοιχεί σε €13,4 δις. Από την άλλη πλευρά, η αγορά των ηλεγόμενων consumer electronics στην Ισπανία και τη Γαλλία εμφανίζουν μικρή κάμψη κατά 0,5% και 1,3% αντίστοιχα, φτάνοντας τα €5 δις και τα €9,6 δις αντίστοιχα για το σύνολο του 2010. Η δεύτερη επίσης μεγαλύτερη αγορά της Ευρώπης ηλεκτρικών και ηλεκτρονικών ειδών, η Μ. Βρετανία, επλήγη σοβαρά. Η πτώση στη Μ. Βρετανία ξεπέρασε το 10% για τρίτη συνεχόμενη φορά το 2010. Έφτασε το 11% φτάνοντας τα €10 δις. **1**



Επικεντρωθείτε στη Συνάντησή σας

TelePresence

Καλωσήλθατε σε ένα μέρος όπου οι συναντήσεις γίνονται πρόσωπο με πρόσωπο, ακόμα και αν μας χωρίζουν χιλιάδες χιλιόμετρα. Όπου η διαπροσωπική επικοινωνία είναι η βάση για επιτυχημένα επαγγελματικά meetings. Όπου οι άνθρωποι έρχονται κοντά χωρίς να χρειάζεται να ταξιδέψουν. Καλωσήλθατε σε ένα μέρος όπου οι άνθρωποι επικοινωνούν χωρίς σύνορα, μέσα από τη μοναδική εμπειρία της τηλεπαρουσίας.

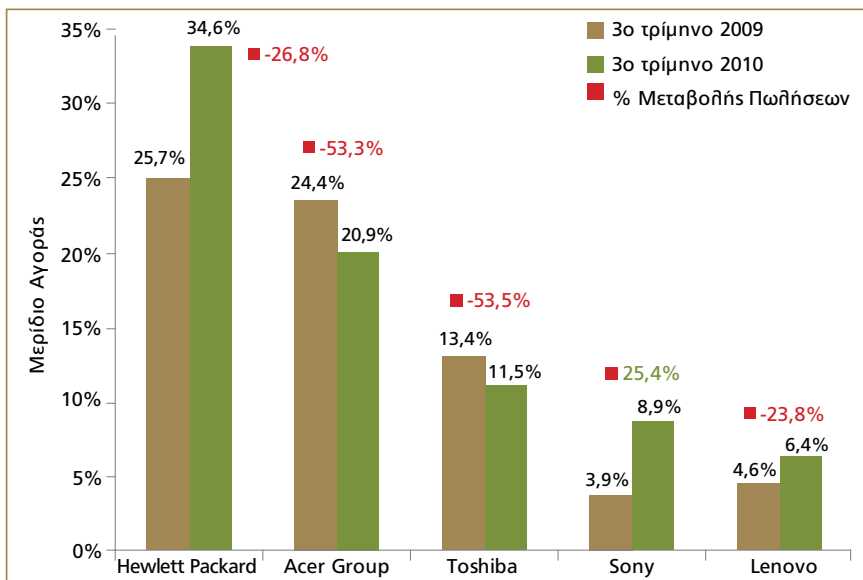
Καλωσήλθατε στο Cisco TelePresence.

Μάθετε περισσότερα στο www.cisco.com/go/telepresence

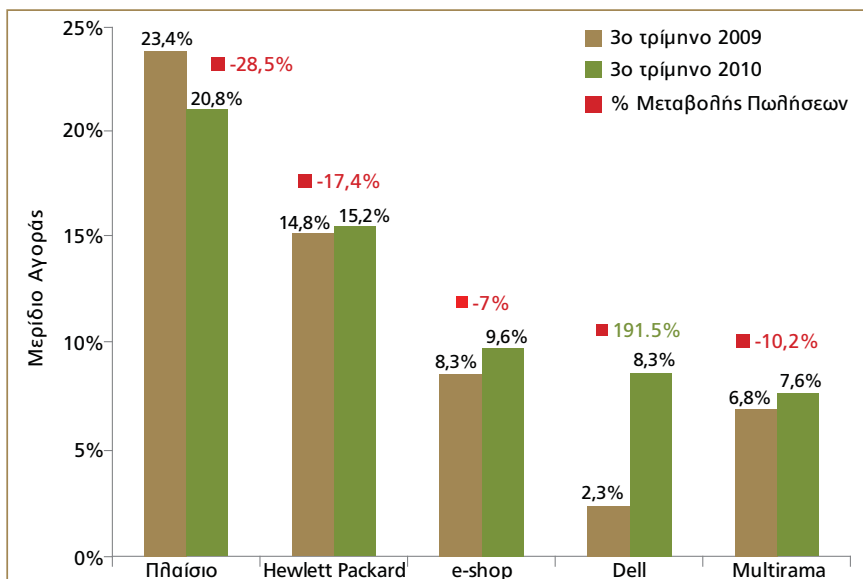
Cisco Hellas A.E.
Λ. Κηφισίας 44, 151 25 Μαρούσι
Τηλ.: 210 6381300, Fax: 210 6381490
e-mail: contactcisco_hellas@cisco.com



ηλεκτρονικών υπολογιστών το 3ο τρίμηνο



Διάγραμμα 1. Μεριδία Αγοράς & Πωλήσεις Φορητών Ηλεκτρονικών Υπολογιστών στην Ελλάδα, σε χιλιάδες τεμάχια, Πηγή: IDC EMEA PC Tracker - 3ο Τρίμηνο 2010 Prelim Results



Διάγραμμα 2. Μεριδία Αγοράς & Πωλήσεις Σταθερών Ηλεκτρονικών Υπολογιστών στην Ελλάδα, σε χιλιάδες τεμάχια, Πηγή: IDC EMEA PC Tracker - 3ο Τρίμηνο 2010 Prelim Results

κατάσταση ύφεσης. Η οικονομία αποτελεί τη μεγαλύτερη ανησυχία των Ελλήνων, με ποσοστό που είναι το υψηλότερο στην Ευρώπη (40%), ενώ οι αμέσως επόμενες ανησυχίες αφορούν στην εργασιακή ασφάλεια (34%), στην αύξηση των λογαριασμών των ΔΕΚΟ (21%) και

στα χρέη που οφείλουν τα ελληνικά νοικοκυριά (18%). Όλα αυτά τα ζητήματα που προβληματίζουν τους Έλληνες καταναλωτές, ουσιαστικά σκιαγραφούν το κλίμα ανασφάλειας στο οποίο βρίσκεται αυτή την περίοδο η χώρα μας. Επιπλέον, στην Ελλάδα τα συνεχώς αυξανόμε-

“Οι φορητοί ηλεκτρονικοί υπολογιστές για τους επαγγελματίες χρήστες σημείωσαν αύξηση 5%”

να ποσοστά ανεργίας αντικαθρεφτίζονται στην ανασφάλεια των πολιτών για το εργασιακό τους μέλλον, καθώς μόλις ένας στους δέκα θεωρεί πως οι εργασιακές προοπτικές θα είναι καλές το επόμενο 12μηνο.

Παρά το γεγονός ότι η κατηγορία των φορητών υπολογιστών είναι από τις πιο δημοφιλείς από τα είδη τεχνολογίας στο καταναλωτικό κοινό, εντούτοις κατά το 3ο τρίμηνο του 2010 οι πωλήσεις στη συγκεκριμένη κατηγορία μειώθηκαν κατά 45,6%, που αποτελεί σημαντικό ποσοστό. Στην πρώτη πεντάδα των εταιρειών με τα μεγαλύτερα μερίδια αγοράς στους φορητούς υπολογιστές τόσο για οικιακούς όσο και για τους επαγγελματίες χρήστες, περιλαμβάνονται οι: Hewlett Packard με μερίδιο 34,6%, Acer Group με μερίδιο 20,9%, Toshiba με 11,5%, Sony με 8,9% και Lenovo με 6,4%, Διάγραμμα 1. Εξάιρεση αποτελούν οι φορητοί υπολογιστές για τους επαγγελματίες χρήστες που σημείωσαν αύξηση κατά 5%. Αντίθετα οι φορητοί υπολογιστές για τους οικιακούς καταναλωτές σημείωσαν σημαντική κάμψη των πωλήσεων τους της τάξης του 53,4%.

Από την άλλη πλευρά οι πωλήσεις των σταθερών υπολογιστών μειώθηκαν κατά 19,5%, Διάγραμμα 2. Στην πρώτη πεντάδα με τα μεγαλύτερα μερίδια αγοράς στους σταθερούς υπολογιστές τόσο για

Ανεξάρτητα από τις ανάγκες ή τους οικονομικούς σας περιορισμούς, η Intersys, με πολύτιμο σύμμαχο την Canon, μπορεί να σας βοηθήσει στον εξορθολογισμό των εκτυπωτικών σας διαδικασιών αποτελεσματικότερα από ποτέ.

- Τεκμηριωμένη ανάλυση υφιστάμενου κόστους και λειτουργικότητας
- Αποτελεσματικός σχεδιασμός εκτυπωτικής ροής
- Μείωση κόστους και βελτίωση λειτουργικότητας
- Άμεση πληροφόρηση και παροχή δεδομένων για τις εκτυπωτικές διαδικασίες.

Managed Print Services με συνεργάτη σας την Intersys

Μειώστε τώρα το κόστος σας και αυξήστε την αποδοτικότητά σας, εύκολα και γρήγορα.



"Το 90% των οργανισμών δεν γνωρίζει το πραγματικό κόστος της εκτύπωσης" (IDC 2004)

“Άγνωστη γη” οι Κινητές Υπηρεσίες Δεδομένων

Το βαθμό εξοικείωσης των Ελλήνων καταναλωτών στη χρήση των Κινητών Υπηρεσιών Δεδομένων (Mobile Data Services) εξετάζει η πρόσφατη έρευνα του Οικονομικού Πανεπιστημίου Αθηνών. Το 43% των χρηστών κινητών τηλεφώνων που συμμετείχαν στην έρευνα ήταν γυναίκες, ενώ το 58% ήταν άνδρες, ηλικίας από 15 έως 64 ετών. Το 7% έχει ολοκληρώσει την πρωτοβάθμια εκπαίδευση, πάνω από τους μισούς συμμετέχοντες (52%) έχουν ολοκληρώσει δευτεροβάθμια εκπαίδευση, ενώ το 41% έχει πανεπιστημιακή μόρφωση. Την έρευνα πραγματοποίησε η ερευνητική ομάδα Ασύρματου και Κινητού Επιχειρείν του Οικονομικού Πανεπιστημίου Αθηνών (ISTLab/ WRC) με επιστημονικό υπεύθυνο τον κύριο Γιώργο Γιαγλή σε συνεργασία με το Τμήμα Πληροφορικής του Πανεπιστημίου Μακεδονίας με επιστημονικό υπεύθυνο τον κύριο Χρήστο Γεωργιάδη. Τα δεδομένα πάνω στα οποία βασίζεται η ανάλυση συλλέχθηκαν κατά τη διεξαγωγή του ελληνικού σκέλους της Παγκόσμιας Έρευνας για τις Κινητές Υπηρεσίες Δεδομένων (Worldwide Mobile Data Services Survey - WMDSS).

Χρήση Κινητού Τηλεφώνου και Τηλεπικοινωνιακή Δαπάνη

Σύμφωνα με την έρευνα, οι Έλληνες υποκρίπτον στη “γοντεία” των νέων προϊόντων και συσκευών κινητής τηλεφωνίας, ωστόσο δεν γνωρίζουν σε βάθος τις τεχνολογικές δυνατότητες που αυτές οι συσκευές διαθέτουν. Στην πλειοψηφία τους δαπανούν μέχρι €40 μηνιαίως και οι “ώριμες” επαγγελματικά ηλικίες προτιμούν τα συμβόλαια σύνδεσης. Στην ερώτηση σχετικά με το πλήθος των αριθμών τηλεφώνου (καρτών SIM) που χρησιμοποιούν, το 79,5% δήλωσαν ότι έχει έναν αριθμό, το 17,3% δήλωσαν ότι έχουν δύο, ενώ πάνω από τρεις αριθμούς δή-



“ Το 96% των ατόμων που έχουν κινητό δεν συνδυάζουν το πρόγραμμα σύνδεσης του κινητού τους τηλεφώνου με κάποιο άλλο πρόγραμμα ”

λωσε ότι κατέχει το 3,2% των χρηστών. Σχεδόν οι μισοί (ποσοστό 45%) δηλώνουν ότι το κινητό τους τηλέφωνο διαθέτει 3G, ενώ περίπου 3 στους 10 (ποσοστό 28%) δηλώνουν ότι δεν διαθέτει 3G.

Ο όρος Κινητή Υπηρεσία Δεδομένων (ΚΥΔ) περιλαμβάνει εφαρμογές, όπως η πλοήγηση στο διαδίκτυο, το ηλεκτρονικό ταχυδρομείο, η πρόσβαση σε νέα και πληροφορίες, η ανταλλαγή ή το κατέβασμα (download) πολυμεσικού περιεχομένου, κ.λπ. Στο πλαίσιο της έρευνας γίνεται διαχωρισμός των κινητών υπηρεσιών δεδομένων σε δύο βασικές κατηγορίες: κινητές υπηρεσίες δεδομένων που είναι προσβάσιμες μέσω κινητών πυλών (mobile portals) που παρέχουν οι εται-

ρίες κινητής τηλεφωνίας, για παράδειγμα Vodafone 360, Cosmote my view, WIND Plus και κινητές υπηρεσίες δεδομένων που είναι προσβάσιμες με απευθείας πρόσβαση στο διαδίκτυο (mobile internet), όπου η εταιρία κινητής τηλεφωνίας δεν παρέχει κάποια υπηρεσία αξίας πέρα από τη δικτυακή σύνδεση.

Από το συνολικό πληθυσμό του δείγματος, το 61% των χρηστών κινητής τηλεφωνίας έχει συμβόλαιο, το 37% χρησιμοποιεί καρτοκινητό, ενώ μόλις το 2% χρησιμοποιεί καρτοσυμβόλαιο. Ενδιαφέρον παρουσιάζει το γεγονός ότι το 70% των κατόχων συμβολαίου ανήκουν στις ηλικίες 25 με 54, που είναι οι “ώριμες” επαγγελματικά ηλικίες. Αντίστοιχα, στους

για τους Έλληνες Χρήστες Κινητής Τηλεφωνίας

χρήστες καρτοκινητού βλέπουμε ότι το “ώριμο” επαγγελματικά γκρουπ παρουσιάζει μια μείωση (61%), ενώ αυξάνεται το ποσοστό των νέων, δηλαδή ηλικίες μεταξύ 15 και 24 (23% από 17% στους χρήστες συμβολαίου). Η συχνότητα χρήσης των βασικών λειτουργιών του κινητού τηλεφώνου (κλήσεις, SMS, αναπάντητες κλήσεις) εξαρτάται από την ηλικία. Σύμφωνα με την έρευνα, παρατηρείται ότι και οι τρεις βασικές λειτουργίες εμφανίζουν μείωση με την αύξηση της ηλικίας του χρήστη. Η μεγαλύτερη μείωση παρουσιάζεται στα SMS και στις αναπάντητες κλήσεις, σε αντίθεση με τις κανονικές κλήσεις που μειώνονται με μικρότερο ρυθμό συγκριτικά με τις άλλες δύο κατηγορίες. Αναφορικά με τη μηνιαία δαπάνη των χρηστών κινητής τηλεφωνίας, το 76% των χρηστών κινητού τηλεφώνου στην Ελ-

“ Για το 2010, οι χρήστες mobile internet αποτελούν το 16% των χρηστών και οι χρήστες mobile portals το 8% ”

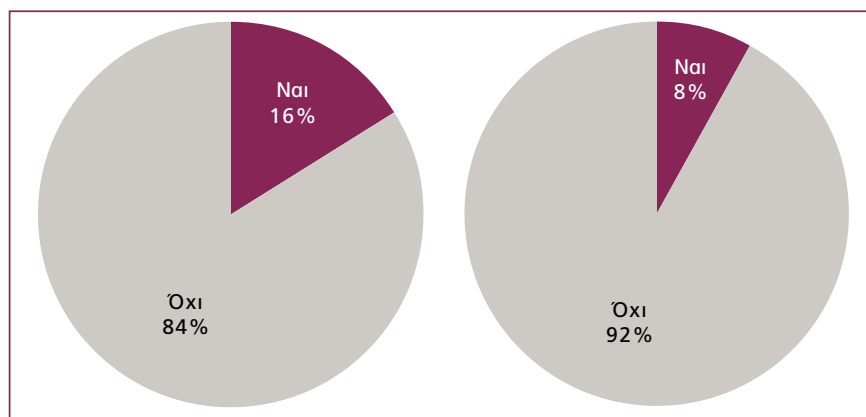
λάδα πληρώνει μέχρι 40€ μηνιαίως, το 21% πληρώνει από 40€ έως 100€, ενώ μόλις το 3% των κατόχων κινητού πληρώνει πάνω από 100€ το μήνα. Ο μέσος λογαριασμός που πληρώνουν οι Έλληνες συνδρομητές κινητής τηλεφωνίας είναι 36€, Πίνακας 1.

Τεχνολογία 3G και Κινητές Υπηρεσίες Δεδομένων

Από το συνολικό πληθυσμό του δείγματος προέκυψε ότι το 96% των ατόμων που έχουν κινητό δεν συνδυάζουν το πρόγραμμα σύνδεσης του κινητού τους τηλεφώνου με κάποιο άλλο πρόγραμμα εκτός κινητού, όπως για παράδειγμα σταθερό τηλέφωνο ή Internet. Εστιάζοντας τώρα στους χρήστες κινητών υπηρεσιών δεδομένων, η εικόνα είναι διαφορετική. Το ποσοστό των ατόμων που δηλώνουν ότι το κινητό τους διαθέτει 3G είναι σημαντικά υψηλότερο (80% και 78% για χρήστες mobile Internet και mobile portals αντίστοιχα) και αντίστοιχα χαμηλότερο το ποσοστό των ατόμων που δηλώνουν ότι το κινητό τους δεν διαθέτει 3G (12% και 13% για χρήστες mobile Internet και mobile portals αντίστοιχα), ενώ είναι πολύ μικρό το ποσοστό όσων αγνοούν τις δυνατότητες 3G της συσκευής τους (8% και 9% για χρήστες mobile Internet και mobile portals αντίστοιχα). Σε σύγκριση με τα αποτελέσματα του 2009, το ποσοστό των χρηστών που διέθεταν στο κινητό τους 3G ήταν λιγότεροι τόσο γενικά (32,22% χρησιμοποιούσε συσκευές 3G), όσο και στους χρήστες κινητών υπηρεσιών δεδομένων (72,41% και 61,80% για χρήστες mobile Internet και mobile portals αντίστοιχα).

Ηλικία	Σύνολο χρηστών	Λογαριασμός	Ποσοστό
15-24	244	30€	24%
25-34	175	44€	17%
35-44	261	35€	26%
45-54	188	40€	18%
55-64	152	29€	15%
Σύνολο	1.020	36€	100%

Πίνακας 1. Κατανομή ύψους λογαριασμού ανά ηλικία, Πηγή: Κινητές Υπηρεσίες Δεδομένων (Mobile Data Services) - Έρευνα Χρήσης, 2010



Διάγραμμα 1. Διείσδυση Κινητών Υπηρεσιών Δεδομένων, N = 1.020, Πηγή: Κινητές Υπηρεσίες Δεδομένων (Mobile Data Services) - Έρευνα Χρήσης, 2010

Mobile Internet vs mobile Portals

Για το 2010, οι χρήστες mobile internet αποτελούν το 16% των χρηστών και οι χρήστες mobile portals το 8%, Διάγραμμα 1. Έτσι, πάνω από 9 στους 10 χρήστες κινητής τηλεφωνίας δεν έχουν χρησιμοποιήσει ποτέ κάποιο mobile portal, ενώ πάνω από 8 στους 10 δεν έχουν εμπειρία με το mobile internet. Εμφανίζεται αυξητική τάση στη χρήση του mobile internet (από 12,5% σε 16% των χρηστών)

“Άγνωστη γη” οι Κινητές Υπηρεσίες Δεδομένων για τους Έλληνες Χρήστες Κινητής Τηλεφωνίας

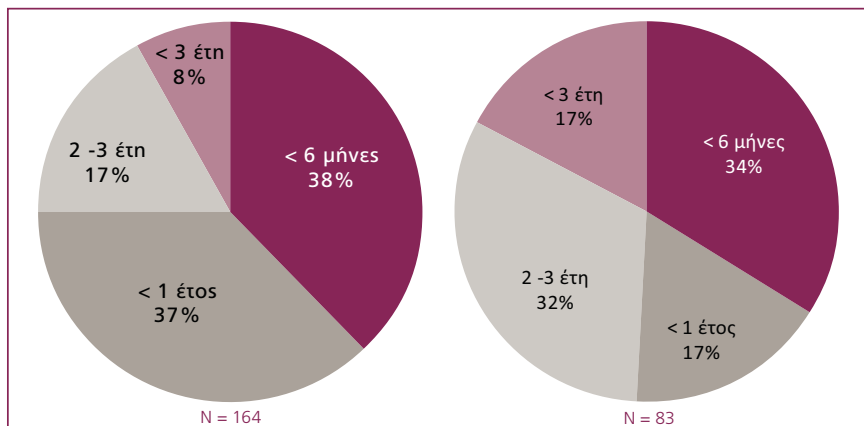
και μείωση στη χρήση των mobile portals (από 19,2% σε 8%) μεταξύ 2009 και 2010. Σε σχέση με το συνολικό δείγμα, ποσοστό 16% είχαν χρησιμοποιήσει έστω και μία φορά το κινητό τους για απευθείας πρόσβαση στο διαδίκτυο, ποσοστό 8,1% είχαν χρησιμοποιήσει έστω και μία φορά κινητές πύλες. Παρατηρείται αύξηση της χρήσης του mobile Internet (41,4%) σε σχέση με τα αντίστοιχα μεγέθη της έρευνας του 2009. Αντίθετα, η χρήση των κινητών πυλών σε σχέση με το 2009 παρουσιάζει σημαντική μείωση της τάξης του 53,3%. Η συνο-

“ Οι Έλληνες χρησιμοποιούν το κινητό τους τηλέφωνο για εύρεση πληροφοριών μέσω μηχανών αναζήτησης και για λήψη/ αποστολή e-mail ”

σιάζει σημαντικές διαφοροποιήσεις μεταξύ των χρηστών mobile Internet και κινητών πυλών. Συγκεκριμένα, ενώ το 31% των χρηστών mobile Internet κάνει χρήση του κινητού τηλεφώνου για απευθείας πρόσβαση στο διαδίκτυο συχνά ή πολύ συχνά, μόλις το 15% των χρηστών κινητών πυλών χρησιμοποιούν τις κινητές πύλες με την ίδια συχνότητα χρήσης. Αξίζει να σημειωθεί ότι το 42% των χρηστών κινητών πυλών χρησιμοποιούν τις κινητές πύλες πολύ σπάνια ή και ποτέ.

Η χρήση του mobile Internet

Οι χρήστες υπηρεσιών mobile Internet είναι κατά βάση άντρες (ποσοστό 67,6%), ηλικίας 15-34 ετών (ποσοστό 73,8%). Παράλληλα, η μεγάλη πλειοψηφία διαθέτει κινητό τηλέφωνο με δυνατότητες 3G (ποσοστό 77%). Σύμφωνα με την έρευνα, η χρήση του mobile Internet φθίνει όσο αυξάνεται η ηλικία. Αξίζει να σημειωθεί ότι ένας στους τρεις συμμετέχοντες στην έρευνα στην ηλικιακή ομάδα 15-34 ετών έχει χρησιμοποιήσει έστω και μία φορά το κινητό του τηλέφωνο για απευθείας πρόσβαση στο διαδίκτυο. Ο μέσος όρος χρήσης του mobile Internet στο σύνολο του δείγματος ανέρχεται σε 16%.



Διάγραμμα 2. Πρώτη χρήση Κινητών Υπηρεσιών Δεδομένων, Πηγή: Κινητές Υπηρεσίες Δεδομένων (Mobile Data Services) - Έρευνα Χρήσης, 2010

λική χρήση σε όλο το δείγμα ανέρχεται σε 8,1%. Τα νέα μεγέθη καταδεικνύουν την ευρύτερη μείωση της χρήσης των κινητών πυλών που έχει παρατηρηθεί τα τελευταία χρόνια.

Ενδιαφέρον παρουσιάζουν τα αποτελέσματα της έρευνας αναφορικά με την χρονική περίοδο πρώτης χρήσης των δύο κατηγοριών κινητών υπηρεσιών δεδομένων. Αν και οι κινητές πύλες είναι εμπορικά διαθέσιμες για μεγαλύτερη χρονική περίοδο σε σχέση με τη δυνατότητα των κινητών τηλεφώνων για απευθείας πρόσβαση στο διαδίκτυο, ενώ ταυτόχρονα έχουν επενδυθεί μεγά-

λα διαφημιστικά ποσά για την προβολή τους, εντούτοις το 34% των χρηστών τους διαφαίνεται να τις έχουν χρησιμοποιήσει για πρώτη φορά μόλις τους τελευταίους 6 μήνες. Επίσης, μόλις ένας στους δύο χρήστες κινητών πυλών φαίνεται να έχει χρησιμοποιήσει για πρώτη φορά μια κινητή πύλη πριν από δύο έτη ή παλαιότερα, Διάγραμμα 2. Αναφορικά με το mobile Internet, η μεγάλη πλειοψηφία των χρηστών (75%) έκανε πρώτη χρήση του κινητού τηλεφώνου για απευθείας πρόσβαση στο διαδίκτυο από το 2009 και μετέπειτα. Η τρέχουσα χρήση κινητών υπηρεσιών δεδομένων παρου-

Αναφορικά με τη χρήση συγκεκριμένων υπηρεσιών/ εφαρμογών mobile Internet, διαφαίνεται ότι οι Έλληνες χρησιμοποιούν το κινητό τους τηλέφωνο για εύρεση πληροφοριών μέσω μηχανών αναζήτησης και για λήψη/ αποστολή e-mail. Αξίζει να σημειωθεί ότι ενώ όλες οι εφαρμογές/ υπηρεσίες mobile Internet παρουσιάζουν αύξηση σε απόλυτο μέσο όρο, εντούτοις μόνο η χρήση του κινητού τηλεφώνου για επίσκεψη σε ιστοτόπους κοινωνικής δικτύωσης, αποστολή/ λήψη e-mail και εύρεση πληροφοριών σε μηχανές αναζήτησης και portals παρουσιάζουν στατιστικά σημαντική αύξηση, Πίνακας 2.



Οι ερευνητές εξέτασαν το βαθμό που οι χρήστες θεωρούν ότι οι εφαρμογές/ υπηρεσίες mobile Internet είναι αποδοτικές και αποτελεσματικές για την εργασία που επιτελούν, το βαθμό που οι χρήστες θεωρούν ότι οι εφαρμογές/ υπηρεσίες mobile Internet είναι εύκολες στη χρήση, το βαθμό που οι χρήστες θεωρούν ότι επηρεάζονται από άτομα του προσωπικού και κοινωνικού τους κύκλου αναφορικά με τη χρήση εφαρμογών/ υπηρεσιών mobile Internet, το βαθμό που οι χρήστες θεωρούν ότι οι εφαρμογές/ υπηρεσίες mobile Internet έχουν λογικό κόστος για την απόδοση που

προσφέρουν και το βαθμό που ένα άτομο είναι διατεθειμένο να δοκιμάζει και να χρησιμοποιεί τεχνολογικές καινοτομίες. Τα αποτελέσματα της έρευνας του 2010 δείχνουν μια τάση των Ελλήνων να μη θεωρούν σημαντικό παράγοντα το κόστος των υπηρεσιών κινητών υπηρεσιών δεδομένων, τουλάχιστον όχι τόσο σημαντικό ώστε να επηρεάζεται η πρόθεση χρήσης τους.

Χρήση mobile portals

Οι χρήστες των κινητών πυλών είναι κατά βάση άντρες (ποσοστό 58,5%), ηλικίας 15-34 ετών (ποσοστό 95,4%). Η μεγάλη

πλειοψηφία διαθέτει κινητό τηλέφωνο με δυνατότητες 3G (ποσοστό 78%). Η χρήση των κινητών πυλών φθίνει όσο αυξάνεται η ηλικία. Αναφορικά με τη χρήση συγκεκριμένων υπηρεσιών/ εφαρμογών κινητών πυλών, διαφαίνεται ότι οι Έλληνες χρησιμοποιούν τις κινητές πύλες κυρίως για την εύρεση στοχευμένων πληροφοριών όπως αποτελέσματα στοιχήματος, καιρός, τιμές μετοχών, κ.ο.κ. Αξίζει να σημειωθεί, ότι όλες οι εφαρμογές των κινητών πυλών έχουν ιδιαίτερα χαμηλό μέσο όρο χρήσης. Στατιστικά σημαντική μείωση παρουσιάζει η υπηρεσία downloading μουσικής και ringtones από κινητές πύλες, η οποία ήταν η πιο δημοφιλής το 2009. Στατιστικά σημαντικές αυξήσεις, αλλήλα με χαμηλού μέσου όρου, παρουσιάζουν οι υπηρεσίες λήψης πληροφοριών για καιρό, χρηματιστήριο, αποτελέσματα αγώνων, καθώς επίσης και η υπηρεσία εύρεσης κοντινότερων σημείων ενδιαφέροντος, Πίνακας 3.

Παρατηρείται ότι σε απόλυτα μεγέθη, όπως και στην περίπτωση του mobile Internet, η χρησιμότητα είναι ο πιο σημαντικός παράγοντας αναφορικά με την πρόθεση χρήσης των κινητών πυλών. Ενδιαφέρον παρουσιάζει επίσης το γεγονός ότι, όπως και στην περίπτωση του mobile Internet, η πρόθεση χρήσης των κινητών πυλών παρουσιάζει στατιστικά σημαντική μείωση από το 2009 στο 2010, ενώ οι παράγοντες της χρησιμότητας, ευχρηστίας, χρηματικής αξίας των κινητών πυλών, καθώς και ο βαθμός καινοτομίας δεν παρουσιάζει στατιστικά σημαντικές μεταβολές σε μέσο όρο κατά το 2009-2010. Αυτή η επισήμανση ίσως να καταδεικνύει τη φθίνουσα πορεία των κινητών πυλών τα τελευταία χρόνια και να αποτελεί ένδειξη ότι οι χρήστες θα επισκεφτούν και χρησιμοποιήσουν υπηρεσίες/ εφαρμογές κινητών πυλών μόνο όταν τους είναι απαραίτητες και χρήσιμες. **1**

Εφαρμογή/ Υπηρεσία	2009 (N=116)	2010 (N=139)
Επίσκεψη σε ιστοτόπους κοινωνικής δικτύωσης (π.χ. facebook)	2,21	2,63
Επίσκεψη σε ενημερωτικούς ιστοτόπους (π.χ. site εφημερίδων)	2,52	2,56
Αποστολή e-mail μέσω κινητού	2,28	2,82
Παρακολούθηση video (μέσω youtube, κ.ο.κ.)	1,99	2,27
Εύρεση πληροφοριών μέσω google, Wikipedia, κ.ο.κ.	2,28	2,87

Πίνακας 2. Χρήση εφαρμογών/ υπηρεσιών mobile Internet, Πηγή: Κινητές Υπηρεσίες Δεδομένων (Mobile Data Services) - Έρευνα Χρήσης, 2010

Εφαρμογή/ Υπηρεσία	2009 (N=116)	2010 (N=139)
Κατέβασμα μουσικής, ringtones, κ.ο.κ.	2,2	1,9
Παρακολούθηση τηλεόρασης/ video	1,77	1,72
Λήψη πληροφοριών για καιρό, χρηματιστήριο, αποτελέσματα αγώνων στο στοίχημα κ.ο.κ.	1,98	2,35
Εύρεση κοντινότερων σημείων ενδιαφέροντος (π.χ. βενζινάδικα)	1,52	1,80
Αγορές σε ηλεκτρονικά καταστήματα/ κράτηση εισιτηρίων, κ.ο.κ.	1,47	1,54

Πίνακας 3. Χρήση εφαρμογών/ υπηρεσιών κινητών πυλών, Πηγή: Κινητές Υπηρεσίες Δεδομένων (Mobile Data Services) - Έρευνα Χρήσης, 2010

να φανεί το φως στο τούνελ

Αποτελέσματα Εξαμήνου 2010	Κύκλος Εργασιών			ΕΒΙΤΔΑ			Κέρδη/ Ζημιές μετά από φόρους & ΔΜ		
	ΔΠΧΠ (σε χιλ. €)	2009	2010	Δ(%)	2009	2010	Δ(%)	2009	2010
ΤΡΑΠΕΖΕΣ	6.055.690	6.823.741	12,7%	1.678.920	-73.472	-104,4%	1.203.783	-492.201	-140,9%
ΑΣΦΑΛΕΙΕΣ - ΜΕΣΙΤΕΣ ΑΣΦΑΛΙΣΕΩΝ							6.864	-3.862	-156,3%
ΕΤΑΙΡΙΕΣ ΕΠΕΝΔΥΣΕΩΝ							7.536	-15.785	-309,5%
ΕΤΑΙΡΙΕΣ ΕΠΕΝΔ. & ΔΙΑΧΕΙΡΙΣΗΣ ΑΚΙΝΗΤΗΣ ΠΕΡΙΟΥΣΙΑΣ	96.082	97.989	2,0%	39.569	-28.976	-173,2%	15.962	-65.123	-508,0%
ΕΤΑΙΡΙΕΣ ΣΥΜΜΕΤΟΧΩΝ & ΠΑΡΟΧΗΣ ΣΥΜΒΟΥΛΩΝ	4.262.740	4.757.967	11,6%	341.909	135.825	-60,3%	9.886	-1.502.943	-15302,7%
ΤΗΛΕΠΙΚΟΙΝΩΝΙΕΣ	3.179.993	3.056.335	-3,9%	1.144.798	998.772	-12,8%	233.897	-44.753	-119,1%
ΔΙΥΛΙΣΤΗΡΙΑ	4.977.381	6.655.604	33,7%	402.287	375.786	-6,6%	245.676	78.221	-68,2%
ΕΜΠΟΡΙΑ ΠΕΤΡΕΛΑΙΟΕΙΔΩΝ	781.209	1.007.240	28,9%	10.702	10.580	-1,1%	2.155	2.794	29,7%
ΗΛΕΚΤΡΙΚΗ ΕΝΕΡΓΕΙΑ	1.541.541	1.507.331	-2,2%	515.718	530.051	2,8%	252.566	261.784	3,6%
ΥΔΡΕΥΣΗ	224.560	219.625	-2,2%	36.355	37.353	2,7%	13.994	9.287	-33,6%
ΕΠΙΒΑΤΗΓΟΣ ΝΑΥΤΙΛΙΑ - ΜΕΤΑΦΟΡΕΣ	617.771	596.739	-3,4%	30.790	-55.531	-280,4%	-33.641	-128.117	-280,8%
ΠΛΗΡΟΦΟΡΙΚΗ	647.070	673.531	4,1%	94.475	79.471	-15,9%	37.949	18.038	-52,5%
ΕΚΔΟΣΕΙΣ-ΕΚΤΥΠΩΣΕΙΣ	403.594	347.781	-13,8%	549	-21.197	-3961,0%	-19.359	-31.596	-63,2%
ΤΗΛΕΟΡΑΣΗ - ΨΥΧΑΓΩΓΙΑ	183.816	157.708	-14,2%	101.378	84.942	-16,2%	-2.004	-14.505	-623,8%
ΤΥΧΕΡΑ ΠΑΙΧΝΙΔΙΑ	3.146.888	3.106.987	-1,3%	512.224	480.731	-6,1%	374.675	254.911	-32,0%
ΥΠΗΡΕΣΙΕΣ ΥΓΕΙΑΣ	557.703	510.377	-8,5%	98.732	57.844	-41,4%	30.953	-10.883	-135,2%
ΒΑΣΙΚΑ ΜΕΤΑΛΛΑ	1.810.912	2.000.595	10,5%	37.385	124.453	232,9%	-100.295	-29.541	70,5%
ΜΕΤΑΛΛΙΚΑ ΠΡΟΪΟΝΤΑ	289.058	441.390	52,7%	37.202	93.634	151,7%	17.973	56.384	213,7%
ΜΗΧΑΝΗΜΑΤΑ & ΕΙΔΗ ΕΞΟΠΛΙΣΜΟΥ	229.509	280.422	22,2%	37.956	47.149	24,2%	10.012	15.857	58,4%
ΚΑΛΩΔΙΑ	139.056	204.748	47,2%	2.297	7.012	205,3%	-5.962	32	100,5%
ΜΗ ΜΕΤΑΛΛΙΚΑ ΟΡΥΚΤΑ	1.157.732	1.158.348	0,1%	226.662	241.526	6,6%	73.550	79.066	7,5%
ΦΑΡΜΑΚΑ - ΚΑΛΛΥΝΤΙΚΑ	782.472	753.984	-3,6%	194.616	173.016	-11,1%	92.242	28.664	-68,9%
ΧΟΝΔΡΙΚΟ ΕΜΠΟΡΙΟ	793.225	722.882	-8,9%	47.100	31.914	-32,2%	2.594	-9.711	-474,4%
ΕΙΔΗ - ΛΥΣΕΙΣ ΠΛΗΡΟΦΟΡΙΚΗΣ	376.832	368.427	-2,2%	8.620	9.730	12,9%	2.644	-565	-121,4%
ΛΙΑΝΙΚΟ ΕΜΠΟΡΙΟ	677.871	573.074	-15,5%	56.225	-16.140	-128,7%	12.698	-64.194	-605,5%
ΕΞΟΠΛΙΣΜΟΣ ΤΗΛΕΠΙΚΟΙΝΩΝΙΑΣ	36.214	29.416	-18,8%	5.164	5.245	1,6%	2.385	1.957	-17,9%
ΤΡΟΦΙΜΑ	300.608	281.178	-6,5%	35.582	32.189	-9,5%	3.735	-17.640	-572,3%
ΖΩΟΤΡΟΦΕΣ	22.078	16.778	-24,0%	2.547	2.322	-8,8%	486	448	-7,8%
ΠΟΤΟΠΟΙΑ	3.269.736	3.303.663	1,0%	479.081	505.433	5,5%	190.323	196.760	3,4%
ΠΑΡΑΓΩΓΗ & ΕΜΠΟΡΙΑ ΚΑΠΝΟΥ	235.990	263.600	11,7%	12.230	18.612	52,2%	7.907	13.140	66,2%
ΞΕΝΟΔΟΧΕΙΑ & ΛΟΙΠΑ ΚΑΤΑΛΥΜΑΤΑ	89.119	85.418	-4,2%	16.476	14.135	-14,2%	984	-2.790	-383,5%
ΕΣΤΙΑΤΟΡΙΑ	25.438	22.897	-10,0%	-1.092	-1.401	-28,3%	-1.865	-1.158	37,9%
ΒΟΗΘΗΤΙΚΕΣ ΠΡΟΣ ΤΙΣ ΜΕΤΑΦΟΡΕΣ ΔΡΑΣΤΗΡΙΟΤΗΤΕΣ	82.548	87.303	5,8%	13.474	11.329	-15,9%	3.881	2.465	-36,5%
ΔΙΑΦΗΜΙΣΗ	8.136	947	-88,4%	-1.930	-441	77,2%	911	-2.244	-346,3%
ΚΛΩΣΤΟΥΦΑΝΤΟΥΡΓΙΑ	86.960	72.661	-16,4%	-7.874	-5.744	27,1%	-20.607	-14.795	28,2%
ΕΙΔΗ ΕΝΔΥΜΑΣΙΑΣ	49.306	44.527	-9,7%	4.525	1.654	-63,4%	44	-1.997	-4.638,6%
ΚΑΤΑΣΚΕΥΕΣ - ΠΑΡΑΧΩΡΗΣΕΙΣ	2.509.348	1.958.901	-21,9%	303.112	212.740	-29,8%	133.757	-35.948	-126,9%
ΧΗΜΙΚΑ - ΠΛΑΣΤΙΚΑ	317.224	355.075	11,9%	31.302	25.681	-18,0%	6.550	-7.690	-217,4%
ΠΡΟΪΟΝΤΑ ΧΑΡΤΟΥ	20.384	20.745	1,8%	3.007	2.440	-18,9%	420	-51	-112,1%
ΠΡΟΪΟΝΤΑ ΞΥΛΟΥ & ΦΕΛΛΟΥ	81.115	81.341	0,3%	-3.324	-8.539	-156,9%	-13.380	-18.707	-39,8%
ΒΙΟΜΗΧΑΝΙΑ ΕΠΙΠΛΩΝ	47.627	44.743	-6,1%	-3.735	-880	76,4%	-9.386	-5.989	36,2%
ΚΑΤΑΣΚΕΥΗ ΟΧΗΜΑΤΩΝ	38.549	33.401	-13,4%	2.824	1.410	-50,1%	1.131	53	-95,3%
ΕΜΠΟΡΙΟ, ΣΥΝΤΗΡΗΣΗ & ΕΠΙΣΚΕΥΗ ΟΧΗΜΑΤΩΝ	282.735	216.148	-23,6%	22.917	10.899	-52,4%	648	-8.697	-1.442,1%
ΕΝΟΙΚΙΑΣΕΙΣ ΜΕΤΑΦΟΡΙΚΩΝ ΜΕΣΩΝ	89.933	85.585	-4,8%	37.958	37.728	-0,6%	5.555	2.951	-46,9%
ΜΕΤΑΦΟΡΕΣ	28.743	27.495	-4,3%	627	523	-16,6%	-1.007	-1.575	-56,4%
ΚΑΤΑΣΚΕΥΗ ΚΟΣΜΗΜΑΤΩΝ	452.687	464.681	2,6%	101.512	103.350	1,8%	54.680	38.258	-30,0%
ΙΧΘΥΟΤΡΟΦΕΙΑ	265.014	274.441	3,6%	32.953	34.096	3,5%	-667	5.903	985,0%
ΓΕΩΡΓΙΑ ΚΤΗΝΟΤΡΟΦΙΑ	15.861	13.350	-15,8%	1.477	487	-67,0%	-91	-1.691	-1758,2%
ΕΝΑΛΛΑΚΤΙΚΗ ΑΓΟΡΑ	71.032	68.114	-4,1%	16.146	11.091	-31,3%	7.865	2.674	-66,0%
ΓΕΝΙΚΟ ΣΥΝΟΛΟ	41.359.090,0	43.875.233,0	6,1%	6.761.428,0	4.338.832,0	-35,8%	2.860.607,0	-1.465.104,0	-151,2%

Πίνακας 1. Αποτελέσματα όλων των κλάδων των εισηγμένων εταιρειών στο Χρηματιστήριο Αθηνών, 1ο εξάμηνο 2010, Πηγή: Πήγασος ΑΧΕΠΕΥ, 9/2010

Αποτελέσματα Εξαμήνου 2010			Κύκλος Εργασιών			ΕΒΙΤΔΑ			Κέρδη/ Ζημιές μετά από φόρους & ΔΜ		
A/A	ΔΠΧΠ (σε χιλ. €)	Ισοθ.	2009	2010	Δ(%)	2009	2010	Δ(%)	2009	2010	Δ(%)
ΠΛΗΡΟΦΟΡΙΚΗ											
1	ALTEC	Evon.	15.900	9.598	-39,6%	-13.142	-4.116	68,7%	-3.489	-5.632	-61,4%
2	BYTE	Evon.	18.897	16.400	-13,2%	2.670	1.609	-39,7%	1.011	-94	-109,3%
3	COMPUCON	Evon.	1.462	1.445	-1,2%	-369	262	171,0%	-841	-242	71,2%
4	INFORM ΛΥΚΟΣ	Evon.	50.578	49.858	-1,4%	5.740	6.149	7,1%	518	589	13,7%
5	INFORMER	Evon.	3.549	2.837	-20,1%	-352	-548	-55,7%	-2.742	-778	71,6%
6	INTRALOT	Evon.	488.008	540.896	10,8%	91.101	70.801	-22,3%	42.026	25.308	-39,8%
7	MLS	Evon.	7.014	5.820	-17,0%	2.626	2.749	4,7%	1.243	1.282	3,1%
8	PC SYSTEMS	Evon.	7.652	4.569	-40,3%	-500	-397	20,6%	-1.470	-1.046	28,8%
9	PROFILE	Evon.	7.113	5.020	-29,4%	1.125	475	-57,8%	240	47	-80,4%
10	QUALITY & RELIABILITY	Evon.	4.084	1.541	-62,3%	325	-502	-254,5%	55	-470	-954,5%
11	SPACE HELLAS	Evon.	24.896	22.128	-11,1%	2.342	1.592	-32,0%	1.014	95	-90,6%
12	ΑΛΦΑ ΓΚΡΙΣΙΝ	Evon.	13.243	9.895	-25,3%	1.048	-38	-103,6%	51	-757	-1.584,3%
13	ΙΛΥΔΑ	Evon.	3.261	2.357	-27,7%	1.119	710	-36,6%	306	-199	-165,0%
14	ΛΟΓΙΣΜΟΣ	Evon.	1.413	1.167	-17,4%	742	725	-2,3%	27	-65	-340,7%
ΠΛΗΡΟΦΟΡΙΚΗ, Σύνολο			647.070	673.531	4,1%	94.475	79.471	-15,9%	37.949	18.038	-52,5%
ΕΙΔΗ - ΛΥΣΕΙΣ ΠΛΗΡΟΦΟΡΙΚΗΣ											
15	CPI (12M 2009)	Evon.									
16	INFO-QUEST	Evon.	180.110	165.351	-8,2%	2.896	5.186	79,1%	1.354	-638	-147,1%
17	INTEPTEK	Evon.	21.070	18.794	-10,8%	858	288	-66,4%	455	34	-92,5%
18	ΠΛΑΙΣΙΟ	Evon.	175.652	184.282	4,9%	4.866	4.256	-12,5%	835	39	-95,3%
ΕΙΔΗ - ΛΥΣΕΙΣ ΠΛΗΡΟΦΟΡΙΚΗΣ, Σύνολο			376.832	368.427	-2,2%	8.620	9.730	12,9%	2.644	-565	-121,4%
ΤΗΛΕΠΙΚΟΙΝΩΝΙΕΣ											
19	FORTHNET	Evon.	179.958	198.760	10,4%	36.519	33.944	-7,1%	-16.209	-31.736	-95,8%
20	HOL	Evon.	69.835	97.875	40,2%	2.679	22.928	755,8%	-24.794	-18.017	27,3%
21	ΟΤΕ	Evon.	2.930.200	2.759.700	-5,8%	1.105.600	941.900	-14,8%	274.900	5.000	-98,2%
ΤΗΛΕΠΙΚΟΙΝΩΝΙΕΣ, Σύνολο			3.179.993	3.056.335	-3,9%	1.144.798	998.772	-12,8%	233.897	-44.753	-119,1%
ΕΤΑΙΡΙΕΣ ΣΥΜΜΕΤΟΧΩΝ & ΠΑΡΟΧΗΣ ΣΥΜΒΟΥΛΩΝ											
22	ΕΥΡΩΣΥΜΒΟΥΛΟΙ	Evon.	7.443	4.566	-38,7%	1.068	637	-40,4%	540	-66	-112,2%
23	INTEAL	Evon.	28.939	24.819	-14,2%	1.466	1.208	-17,6%	1.192	931	-21,9%
24	ΙΝΤΡΑΚΟΜ ΣΥΜΜΕΤΟΧΩΝ	Evon.	260.849	289.091	10,8%	49.976	25.385	-49,2%	16.911	-19.225	-213,7%
ΕΤΑΙΡΙΕΣ ΣΥΜΜΕΤΟΧΩΝ & ΠΑΡΟΧΗΣ ΣΥΜΒΟΥΛΩΝ, Σύνολο			297.231	318.476	7,1%	52.510	27.230	-48,1%	18.643	-18.360	-198,5%
ΕΞΟΠΛΙΣΜΟΣ ΤΗΛΕΠΙΚΟΙΝΩΝΙΑΣ											
25	NEWSPHONE	Evon.	36.214	29.416	-18,8%	5.164	5.245	1,6%	2.385	1.957	-17,9%
ΕΞΟΠΛΙΣΜΟΣ ΤΗΛΕΠΙΚΟΙΝΩΝΙΑΣ, Σύνολο			36.214	29.416	-18,8%	5.164	5.245	1,6%	2.385	1.957	-17,9%
ΛΙΑΝΙΚΟ ΕΜΠΟΡΙΟ											
26	MICROLAND COMPUTERS	Evon.	67	27	-59,7%	-9.149	-105	98,9%	-8.875	-135	98,5%
ΛΙΑΝΙΚΟ ΕΜΠΟΡΙΟ, Σύνολο			67	27	-59,7%	-9.149	-105	98,9%	-8.875	-135	98,5%
ΧΟΝΔΡΙΚΟ ΕΜΠΟΡΙΟ											
27	MARAC	Evon.	5.678	4.470	-21,3%	82	97	18,3%	-632	-507	19,8%
ΧΟΝΔΡΙΚΟ ΕΜΠΟΡΙΟ, Σύνολο			5.678	4.470	-21,3%	82	97	18,3%	-632	-507	19,8%
ΤΥΧΕΡΑ ΠΑΙΧΝΙΔΙΑ											
28	CENTRIC MULTIMEDIA	Evon.	382.761	362.949	-5,2%	5.568	5.100	-8,4%	3.510	3.032	-13,6%
ΤΥΧΕΡΑ ΠΑΙΧΝΙΔΙΑ, Σύνολο			382.761	362.949	-5,2%	5.568	5.100	-8,4%	3.510	3.032	-13,6%
ΕΝΔΕΛΛΑΚΤΙΚΗ ΑΓΟΡΑ											
29	E-NET		4.285	4.361	1,8%	2.607	2.120	-18,7%	956	273	-71,4%
30	ENTERSOFT		3.802	4.224	11,1%	904	1.233	36,4%	470	588	25,1%
31	OPTRONICS		2.122	1.006	-52,6%	546	-179	-132,8%	397	-149	-137,5%
32	PERFORMANCE		4.896	5.056	3,3%	678	293	-56,8%	306	-22	-107,2%
ΕΝΔΕΛΛΑΚΤΙΚΗ ΑΓΟΡΑ, Σύνολο			15.105	14.647	-3,0%	4.735	3.467	-26,8%	2.129	690	-67,6%
ΣΥΝΟΛΟ ΚΛΑΔΟΥ ΤΠΕ			4.940.951	4.828.278	-2,3%	1.306.803	1.129.007	-13,6%	291.650	-40.603	-113,9%

Πίνακας 2. Αναλυτικά αποτελέσματα εισηγμένων εταιρειών του κλάδου Τεχνολογιών Πληροφορικής και Επικοινωνιών στο Χρηματιστήριο Αθηνών, 1ο εξάμηνο 2010, Πηγή: Πήγασος ΑΧΕΠΕΥ, 9/2010



Χ Α Ρ Η Σ Κ Ω Ν Σ Τ Α Ν Τ Ι Ν Ι Δ Η Σ

Τρόποι διαμόρφωσης παραγωγικότερου

Μέσα στο ανταγωνιστικό περιβάλλον της σύγχρονης αγοράς οι εταιρείες κάθε μεγέθους καλούνται να διαμορφώσουν στο περιβάλλον τους, τις συνθήκες εκείνες που θα επιτρέψουν την αξιοποίηση κάθε δυνατότητας τόσο της ίδιας της επιχείρησης όσο και των εργαζομένων σε αυτή, ώστε να αναπτυχθούν με στόχο, τελικά, να ηγηθούν στον τομέα τους. Μέσα στο στρατηγικό λιοπόν σχεδιασμό της κάθε επιχείρησης επιβάλλεται να συμπεριλαμβάνεται και η διαμόρφωση ενός περιβάλλοντος εργασίας που να εμπνέει και να προάγει την παραγωγικότητα. Η κάθε επιχείρηση μπορεί ανάλογα με τους

στόχους της, την κουλτούρα και την πολιτική της να διαγράψει τη δική της στρατηγική, όποια όμως τελικά και αν είναι αυτή, η διαμόρφωση ενός παραγωγικότερου εργασιακού περιβάλλοντος δεν πρέπει να παραμελείται από την ηγεσία των εταιρειών. Και καθώς η παραγωγικότητα εξαρτάται άμεσα από το ανθρώπινο δυναμικό, το οποίο αποτελεί το μέσο να παραμείνει η εταιρεία ανταγωνιστική και κερδοφόρα σε οποιοσδήποτε δυσμενείς οικονομικές συνθήκες επικρατούν στην αγορά, στόχος των επιχειρήσεων πρέπει να είναι διαρκώς η διατήρηση και ανάπτυξη της παραγωγικότητας του προσωπικού τους.

Παραγωγικότητα

Η παραγωγικότητα των εργαζομένων είναι άμεσα συνυφασμένη με τον εργασιακό χώρο (εγκαταστάσεις, εξοπλισμός γραφείων, κ.λπ.) στον οποίο απασχολούνται. Οι ώρες που περνά ο σύγχρονος εργαζόμενος στην εργασία του είναι ιδιαίτερα αυξημένες. Ως εκ τούτου, είναι απαραίτητο ο χώρος στον οποίο εργάζεται να είναι όσο γίνεται πιο ευχάριστος. Ένα όμορφο και εργονομικό περιβάλλον εργασίας επηρεάζει θετικά την ανθρώπινη ψυχολογία και η καλή ψυχολογία βοηθά στην αυξημένη επίτευξη στόχων. Αντίθετα, ένας άβολος χώρος εργασίας επιφέρει αρνητικές συνέπειες στην αποδοτικότητα. Προσοχή, λιοπόν, χρειάζεται στην επιλογή του κατάλληλου εξοπλισμού στα γραφεία αλλά και στην εξασφάλιση φυσικού φωτός που μπορεί να πολλαπλασιάσει την παραγωγικότητα του προσωπικού. Εκτός όμως από τον κτιριακό και τεχνικό εξοπλισμό, ιδιαίτερη σημασία πρέπει να δοθεί και στον περιορισμό των αιτιών διάσπασης της προσοχής, ώστε ο εργαζόμενος να μπορεί να αφοσιωθεί στις αρμοδιότητές του. Ο ανθρώπινος παράγοντας επηρεάζει καθοριστικά το περιβάλλον εργασίας. Οι συνάδελφοι και συνεργάτες είναι δυνατό να διαμορφώσουν ένα υπέροχο εργασιακό περιβάλλον ή να το μετατρέψουν σε πραγματικό εφιάλτη. Οι επιχειρήσεις λιοπόν είναι σημαντικό να επιλέγουν με σωστά κριτήρια τους ανθρώπους που θα αποτελέσουν το προσωπικό τους, λαμβάνοντας υπόψη την κουλτούρα τους και αναζητώντας εκείνους που θα ταιριάξουν απόλυτα με αυτήν. Εκτός από τον έλεγχο συμβατότητας που πρέπει να πραγματοποιείται πριν από την επιλογή εργαζομένου για την κάλυψη μιας θέσης εργασίας με βάση την κουλτούρα της εταιρείας, είναι δεδομένο πως απαραίτητος είναι και ο έλεγχος των αναγκαίων τυπικών

“ Οι εταιρείες πρέπει να βρουν την ισορροπημένη εκείνη πολιτική που θα εξασφαλίσει την κινητοποίηση των εργαζομένων με σκοπό την επίτευξη των εταιρικών στόχων ”



εργασιακού περιβάλλοντος

προσόντων, ώστε ο εργαζόμενος να μπορεί να αντεπεξέλθει στις αρμοδιότητες της θέσης που του ανατίθεται.

Δεν είναι δυνατό να αποδώσει ένας εργαζόμενος όταν του ανατίθενται υποχρεώσεις για τη διεκπεραίωση των οποίων απαιτούνται γνώσεις και εξειδίκευση που δεν διαθέτει. Εμπόδιο στην παραγωγικότητα των εργαζομένων αποτελεί το εργασιακό στρες. Οι εταιρείες πρέπει να βρίσκουν λοιπόν την ισορροπημένη εκείνη πολιτική που θα τους εξασφαλίσει την κινητοποίηση των εργαζομένων με σκοπό την επίτευξη των εταιρικών στόχων χωρίς την πρόκληση αυξημένου εργασιακού άγχους που μπορεί να επιφέρει το ακριβώς αντίθετο αποτέλεσμα. Η επιθυμητή κινητοποίηση μπορεί να υποστηριχθεί από την ξεκάθαρη επικοινωνία των προσδοκιών, που μπορεί να έχει μια εταιρεία από τον εργαζόμενο της και από τον καθορισμό ρεαλιστικών στόχων. Επίσης, σημαντικό είναι η εταιρεία να λαμβάνει σοβαρά υπόψη της, την άποψη των εργαζομένων κατά τη διαμόρφωση των στόχων. Έρευνες έχουν δείξει πως οι άνθρωποι τείνουν να ανταποκρίνονται θετικά στις προσδοκίες των άλλων και να διαμορφώνουν την επιθυμητή συμπεριφορά που τους ζητείται να έχουν, πάντα με την προϋπόθεση πως οι στόχοι τίθενται σε ρεαλιστική βάση.

Ανταγωνιστικότητα και επιβράβευση

Ένα καθορισμένο και αποτελεσματικό σύστημα επιβράβευσης μπορεί επίσης να αυξήσει σε μεγάλο βαθμό την παραγωγικότητα των εργαζομένων. Η επιβράβευση αυτή δεν είναι απαραίτητο να έχει οικονομική φύση, αν και η παροχή οικονομικών ανταμοιβών για την επίτευξη στόχων έχει πάντα άμεσα αποτελέσματα. Παρόλα αυτά οι περισσότεροι εργαζόμε-



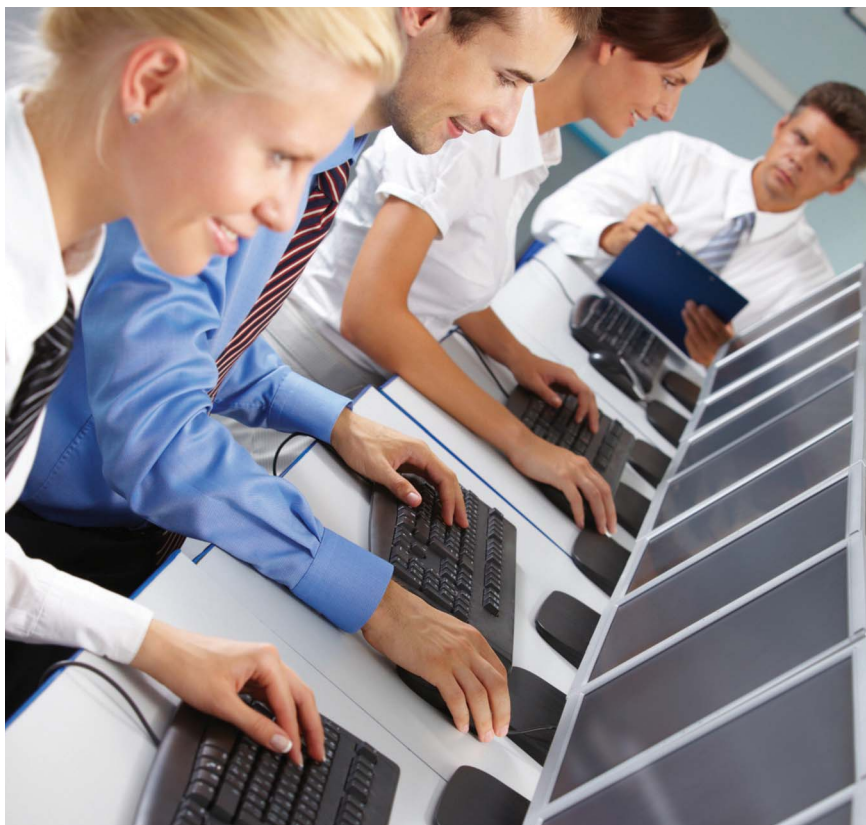
“Ένα καθορισμένο και αποτελεσματικό σύστημα επιβράβευσης μπορεί να αυξήσει σε μεγάλο βαθμό την παραγωγικότητα των εργαζομένων”

νοι ικανοποιούνται ιδιαίτερα με ηθικές επιβραβεύσεις, οπότε ακόμα και στις περιπτώσεις που δίνονται οικονομικά κίνητρα καλό είναι αυτά να συνοδεύονται και από την απαιτούμενη ηθική αναγνώριση των προσπαθειών. Ειδικά στη δεδομένη οικονομική κατάσταση της αγοράς, πολλές είναι οι εταιρείες που δυσκολεύονται να θέσουν σε λειτουργία ένα σύστημα οικονομικών επιβραβεύσεων. Με την κατάλληλη επικοινωνία όμως προς τους εργαζομένους και τη θέσπιση συστήματος ηθικής, τουλάχιστον, επιβράβευσης

οι εργαζόμενοι διατηρούνται κινητοποιημένοι. Η αποτελεσματικότητα του συστήματος επιβράβευσης εξαρτάται από το πόσο ξεκάθαρο είναι το πλαίσιο στο οποίο βασίζεται. Όποια συμπεριφορά επιλέξει η κάθε εταιρεία να επιβραβεύει, αυτή είναι που θα καλλιεργηθεί. Εάν η επιλογή είναι σωστή θα επιφέρει και τα επιθυμητά αποτελέσματα στην παραγωγικότητα των εργαζομένων. Εκτός από το σύστημα επιβράβευσης των καλών προσπαθειών επιβάλλεται και η άσκηση δημιουργικής κριτικής για τη διόρθωση τυχόν λανθασμένων συμπεριφορών.

Η κριτική αυτή μπορεί να ασκείται τόσο σε προκαθορισμένα χρονικά διαστήματα (π.χ. μηνιαίες συναντήσεις), όσο και ανά περίπτωση, όποτε κρίνεται απαραίτητο. Η δημιουργική κριτική θα πρέπει βεβαίως να βασίζεται σε καλή προαίρεση και διάθεση προσφοράς ενουσιμάτων στους εργαζομένους να αναπτυχθούν, να εξελιχθούν και να ωριμάσουν επαγγελματικά. Είναι αποδεδειγμένο πως, όταν αισθανόμαστε όμορφα με αυτό που κάνουμε, εργαζόμαστε καλύτερα, είμαστε

Τρόποι διαμόρφωσης παραγωγικότερου εργασιακού περιβάλλοντος



Η θετική ενέργεια έχει τεράστια δύναμη και επιδρά αυξητικά στις αποδόσεις των εργαζομένων, ενώ τείνει να είναι και μεταδοτική. Σε ένα περιβάλλον όπου κυριαρχεί η αισιοδοξία και ο ρεαλιστικός ενθουσιασμός ακόμα και κάποιος εκ φύσεως απαισιόδοξος χαρακτήρας επηρεάζεται και ακολουθεί το γενικότερο πνεύμα. Στο σύγχρονο οικονομικό περιβάλλον οι εταιρείες επιβάλλεται να είναι σε συνεχή εγρήγορση και να στοχεύουν σε συνεχή αύξηση της παραγωγικότητάς τους, διαρκή βελτίωση και επίτευξη όλο και καλύτερων επιδόσεων. Η ανταγωνιστικότητα που επικρατεί στη σύγχρονη αγορά δεν επιτρέπει οποιαδήποτε μείωση παραγωγικότητας, ειδικά όταν η ύφεση έχει πλήξει το μεγαλύτερο μέρος του επιχειρηματικού κόσμου και οι προσπάθειες κλίνουν στην επίτευξη της μέγιστης απόδοσης με τα υπάρχοντα μέσα. Βεβαίως, η επίτευξη ενός παραγωγικού εργασιακού περιβάλλοντος εναπόκειται στις προσπάθειες όχι μόνο της διοίκησης των εταιρειών αλλά και των ίδιων των εργαζο-

πιο δημιουργικοί και αποτελεσματικοί. Η παραγωγικότητα δηλαδή των εργαζομένων μπορεί να αυξηθεί κατά πολύ όταν νιώθουν πως αντλούν ικανοποίηση και χαρά από την εργασία τους. Αντίθετα, μια άκρως διεκπεραιωτική διάθεση επιτρέπει στον εργαζόμενο να φτάσει μέχρι ένα ορισμένο σημείο όσον αφορά στην τήρηση των υποχρεώσεών του, αλλά δεν του επιτρέπει να διαπρέψει στη θέση και τον κλάδο του. Η καλλιέργεια θετικής ατμόσφαιρας στην επιχείρηση και η επίδειξη εμπιστοσύνης στις ικανότητες του προσωπικού είναι άμεσα συνυφασμένες με την παραγωγικότητα των εργαζομένων. Φυσικά τα τυπικά προσόντα τους διαδραματίζουν καθοριστικό ρόλο, αλλά τα προσόντα αυτά αναδεικνύονται μόνο όταν οι ίδιοι νιώσουν εμπιστοσύ-

“ Η επίτευξη ενός παραγωγικού εργασιακού περιβάλλοντος εναπόκειται στις προσπάθειες όχι μόνο της διοίκησης των εταιρειών αλλά και των ίδιων των εργαζομένων ”

νη στις δυνάμεις τους. Πρέπει, δηλαδή, η εταιρεία να εμφυσήσει στον κάθε εργαζόμενο της την πεποίθηση πως είναι ικανός να τα καταφέρει στο ρόλο του και να συμβάλει θετικά στην επίτευξη των εταιρικών στόχων. Αντίθετα, επιχειρήσεις που έχουν την τάση να “μειώνουν” τους εργαζομένους τους δεν μπορούν να αναμένουν ιδιαίτερα ικανοποιητικές αποδόσεις, καθώς οι ίδιες περιορίζουν τις δυνατότητες του προσωπικού τους.

μένων. Οι συνθήκες στην αγορά μπορεί να δημιουργούν ανασφάλεια και εκνευρισμό, όμως διατηρώντας την ψυχραιμία και την αισιοδοξία τους, τα δύο συμβαλλόμενα μέρη μπορούν να επιτύχουν και να διαπρέψουν, αποκομίζοντας οφέλη χάρη στα οποία θα βγουν κερδισμένες και οι δύο πλευρές. **1**

Ο κύριος Χάρης Κωνσταντινίδης είναι Permanent Placeme Division Manager της Adecco Ελλάδος



sepe.gr

Σας δείχνει το δρόμο!

Για online πληροφόρηση επιλέξτε τον πιο σύντομο δρόμο: www.sepe.gr. Έγκαιρη και έγκυρη ενημέρωση, για ότι σας ενδιαφέρει, από τα πιο αξιόπιστα site στο διαδίκτυο. Πληροφορική, Τηλεπικοινωνίες, Ψηφιακά Καταναλωτικά Προϊόντα, Έρευνα και Ανάπτυξη, Οικονομία, Πολιτική, Ευρωπαϊκά και Διεθνή Νέα, Επιχειρήσεις, Περιβάλλον, Media, Προκυρήξεις, Έρευνες και Μελέτες, Άρθρα και Συνεντεύξεις, Χρηματιστήριο, Επικαιρότητα, Δελτία Τύπου - Ανακοινώσεις, Εκδηλώσεις, Marketplace, Ψηφοφορίες, Blogs, rss feeds, Αθλητικά Νέα, Καιρός. Όλα σε ένα portal από το ΣΕΠΕ.

Συνεργασίες - rss feeds

bbc, cnn, cnet news, computeraactive.gr, cordis, cosmo.gr, digitaleurope.org, e-go.gr, enet.gr, ethnos.gr, europa, european central bank, eurostat, express.gr, financial times, goalday.gr, idc, international herald tribune, imerisia.gr, in.gr, itu.int, lawnet.gr, marketing.gr, myphone.gr, naftemporiki.gr, netweek.gr, nyse, pcw.gr, reporter.gr, skai.gr, sport.gr, techblog.gr, the new york times, time, yupi.gr, ΕΕΤΤ, ΕΣΠΑ.

Το 10^ο καθιερωμένο Ετήσιο Τραπεζικό Συνέδριο παρουσιάζεται φέτος αναδιοργανωμένο, πιο ουσιαστικό, δυναμικό και με περισσότερο χρόνο για εμβάθυνση στα καυτά ζητήματα του τραπεζικού management.

**OVERCOMING
TODAY'S CHALLENGES**

**PREPARING
FOR TOMORROW'S REALITY**

Το Συνέδριο αναλύει στρατηγικούς άξονες δραστηριοποίησης των τραπεζικών οργανισμών, σχετικά με:

- Οργάνωση & Λειτουργίες,
- Τεχνολογία,
- Διαχείριση Ανθρώπινου Δυναμικού,
- Διαχείριση Κινδύνων,
- Διαχείριση Απάτης,
- Ασφάλεια Πληροφοριών,
- Εταιρική Διακυβέρνηση,
- Εσωτερικό Έλεγχο
- Δίκτυο Καταστημάτων,
- Πολυκαναλική Στρατηγική,
- Καινοτομία,
- Πελατοκεντρικότητα,
- Λιανική Τραπεζική & MME,
- Πελατοκεντρικότητα,
- Διαχείριση Απαιτήσεων,
- Βελτίωση Απόδοσης

www.bankmanagement.gr

Με έναν πρωτοφανή αριθμό διεθνών expert ομιλητών



Anthony Thomson,
Συνιδρυτής και Πρόεδρος της νέας "high street" τράπεζας στο Ηνωμένο Βασίλειο Metro Bank



Brett King,
Συγγραφέας του best-seller, Bank 2.0



Joe DiVanna,
Banking Innovation Strategist



Frank Pedersen,
Αναμορφωτής της καινοτόμου δανέζικης τράπεζας, Jyske Bank



Graham Hales,
Σύμβουλος branding κορυφαίων τραπεζών

Susan Orr,
Expert in Fraud Management & Information Security



Χορηγοί
C I N S I G H T[®]
"Partners in Business"



Υποστηρικτής
QUALCO

Χορηγός Εκπαίδευσης & Πιστοποιήσεων
IAFM INTERNATIONAL ACADEMY OF FINANCIAL MANAGEMENT
Building the world's future leaders in finance

Επιστημονικός Συνεργάτης
ALBA Business unusual

Χορηγός Εκτυπωτικών Υπηρεσιών
pressious arvanitidis

2nd Distance Selling & e-commerce CONFERENCE

What's before and after the "click"?

www.distanceselling.gr

Παρασκευή 17 Δεκεμβρίου 2010, Αμφιθέατρο ΟΤΕAcademy



Creating Customer **experience** | Gaining Customer **trust** | Leading the Way to **growth**

Μόλις 10% των Ελλήνων χρηστών του Internet (σε σύνολο 4.000.000) πραγματοποιούν online αγορές ενώ ο αντίστοιχος ευρωπαϊκός μέσος όρος βρίσκεται στο 37%. Τι χρειάζεται να γίνει για να συγκλίνει ο δικός μας μέσος όρος με τον ευρωπαϊκό; Είναι έτοιμος ο Έλληνας καταναλωτής να εμπιστευθεί τις online επιχειρήσεις; Είναι έτοιμες οι επιχειρήσεις να προσφέρουν την ολοκληρωμένη εμπειρία, αναγκαία για την απόκτηση εμπιστοσύνης;

Υπάρχει ένας ολόκληρος κόσμος -ανθρώπων, διαδικασιών, εμπορικών πολιτικών, νομοθετικών πλαισίων, υπηρεσιών, τεχνολογιών- πριν και μετά από το «κλικ» του καταναλωτή.

Στόχος του φετινού συνεδρίου είναι να ανακαλύψει αυτόν τον κόσμο!



Martin Newman,
E-Commerce Leader

"Multi-channel integration strategies"

Ο Martin, ένας πραγματικός επαγγελματίας του multi-channel, παρουσιάζει από τη στρατηγική και το σχεδιασμό μέχρι και την καθημερινή διαχείριση και τις διαδικασίες για την ανάπτυξη αποτελεσματικών e-commerce channels και τη σύνδεσή τους με άλλα κανάλια όπως kiosks, direct marketing και call center.



Heikki Haldre,
Fits.me, CEO

"Fits.me Virtual Fitting Room"

Ο Heikki παρουσιάζει στο ελληνικό κοινό πως η εφαρμογή fits.me έχει συντελέσει στην αύξηση των πωλήσεων των apparel online retailers κατά 50%-300%. Το περιοδικό Apparel Magazine αναφέρει ότι «η δουλειά του Heikki Haldre έχει άμεσο αποτέλεσμα στα έσοδα των e-commerce επιχειρήσεων».

Χορηγός
Χορηγός



Χορηγός



Χορηγός
Εκτιμώσεων



K KEYSTONE www.keystone.gr 210 86 61 142 • KINTEC AE 210 89 58 634 • Knowledge Broadband Services AE www.knowledge.gr 2610 45 28 20

L LAVISOFT AE www.lavisoft.gr 210 66 91 551 • LEXIS ΠΛΗΡΟΦΟΡΙΚΗ AE www.lexis.gr 210 67 77 007 • LG ELECTRONICS ΕΛΛΑΣ AE www.hellas.lge.com 210 48 00 500 • LH ΛΟΓΙΣΜΙΚΗ www.lhlogismiki.gr 210 38 37 260 • LOGIN ΕΠΕ www.login.gr 210 65 60 360 • LYKOS PAPERLESS SOLUTIONS AE www.lps.gr 210 66 97 500

M MARLEX SOFT www.marlexsoft.gr 210 95 23 335 • MEDITERRANEAN NAUTILUS GREECE www.mednautilus.gr 210 81 02 633 • MEKANOTEKNIKA www.mekanoteknika.gr 210 97 60 036, 210 94 27 070 • MELLON TECHNOLOGIES www.mellon.com.gr 210 33 12 500 • META MANAGEMENT SERVICES www.metams.com 210 65 40 681 • METROSOFT ΠΛΗΡΟΦΟΡΙΚΗ ΑΒΕΕ www.byte.gr 210 90 02 180 • MICROSOFT ΕΛΛΑΣ AE www.microsoft.com/hellas 211 12 06 000 • MOTION HELLAS www.motion.gr 210 68 58 455 • MULTIMEDIA CENTER AE www.msc.gr 2821 0 88 447

N NEUROPUBLIC AE www.neuropublic.gr 210 41 01 010 • NIKAM www.nikam.gr 210 88 30 674 • NOISIS ΣΥΜΒΟΥΛΟΙ ΑΝΑΠΤΥΞΗΣ AE www.noisisdev.gr 210 72 50 800, 2310 45 52 99

O OBJECTIVE TECHNOLOGIES AE www.objectivetech.gr 210 69 11 193 • OKTABIT AE www.oktabit.gr 210 60 11 901 • OPEN SYSTEM SOFTWARE www.opensystem.gr 210 72 33 622 • OPTIMEDIA OE www.optimedia.gr 210 95 78 294 • OPTIMUM www.optimum.gr 210 25 88 100 • OPTISOFT www.optisoft.gr 210 93 74 470 - 2 • ORACLE ΕΛΛΑΣ AEE www.oracle.com/gr 210 67 89 200 • ORANGE BUSINESS SERVICES www.orange-business.com 210 68 82 800 • OTEGlobe AE www.oteglobe.gr 210 87 62 500 • OTS AE www.ots.gr 231 0 590 100

P PANSYSTEMS AE www.pansystems.gr 210 95 71 971 • PARTNERS IN BUSINESS www.pib.gr 210 70 10 040 • PC SYSTEMS AE www.pcsystems.gr 210 81 23 000 • PLUS ΠΛΗΡΟΦΟΡΙΚΗ AE www.plusinfo.gr 210 86 65 555 • POSTSCRIPTUM www.postscriptum.gr 210 72 92 288-9 • PRINTEC AE www.printecgroup.com 210 92 09 00 • PRONET AE www.pronet.com.gr 210 92 49 750

Q-R RADIANT AE www.radiant-tech.gr 210 94 00 936 • RAINBOW SERVICES AE www.rainbow.gr 210 90 12 892 • RAINBOW AE www.rainbow.gr 210 90 12 892 • RAINBOW ΕΚΠΑΙΔΕΥΤΙΚΟ ΚΕΝΤΡΟ ΕΠΕ www.rainbow.gr 210 90 29 208 • RAINBOW ΕΠΙΚΟΙΝΩΝΙΕΣ ΕΠΕ www.rainbow.gr 210 90 12 892 • REAL CONSULTING AE www.realconsulting.gr 210 63 81 000 • RETAIL-LINK www.retail-link.gr 210 66 55 610

S SAP HELLAS AE www.sap.com/greece 210 94 73 800 • SCAN INFORMATION SYSTEMS www.scan.gr 211 10 68 400 • SCHNEIDER ELECTRIC IT GREECE ABEE www.apc.com 210 62 95 200 • SIBA SOFT AE www.sibasoft.gr 210 99 48 210 • SIEM AE www.siem.gr 210 72 99 571 • SIEMENS AE www.siemens.gr 210 6864111 • SILICON COMPUTER SYSTEMS 231 0 240 077 • SIMPLEX INFORMATICS ΕΠΕ www.simplex.gr 210 92 45 900 • SINGULARLOGIC AE www.singularlogic.eu 210 62 66 100 • SOFT ONE TECHNOLOGIES AE www.softone.gr 210 94 84 790 • SPACE HELLAS AE www.space.gr 210 65 04 100 • Sun Microsystems www.sun.gr 210 61 88 111 • SUNSOFT ΕΠΕ www.sunsoftgr.com 210 93 17 811 • SWIFT LOGIC www.swiftlogic.gr 210 88 41 520, 88 40 321 • SYNED www.syned.gr 210 66 02 200 • SyNET AEBE www.synet.com.gr 210 61 29 500 • SYNTAX ΠΛΗΡΟΦΟΡΙΚΗ ΑΒΕΕ www.syntax.gr 210 65 43 100 • SYSCO AE www.sysco.gr 210 93 19 551 • SYSCOM AE www.syscom.gr 210 45 88 000

T TALENT www.talent.gr 210 32 17 720 • TECHNOSYS www.technosys.gr 2321 0 58 558 • TOPOLOGY MEDIA AE www.TopologyMedia.gr 210 6560281

Το δικό μου ευρώ θα σώσει τον κόσμο;

ΟΧΙ. Αλλά ένα ευρώ από όλους μας πριν φύγουμε για διακοπές, θα διασφαλίσει την καλοκαιρινή επιβίωση του Εθελοντικού Οργανισμού για τα Παιδιά «Το Χαμόγελο του Παιδιού», ο οποίος φροντίζει εκατοντάδες χιλιάδες παιδιά σε όλη την Ελλάδα, χωρίς «διακοπές».

«Το Χαμόγελο του Παιδιού» επιβιώνει και εργάζεται, 365 ημέρες το χρόνο, 24 ώρες το 24ωρο, χάρη στη δική σου συμμετοχή. Από τα συνολικά έσοδα προς τον Οργανισμό το 2008, το 82,10% προήλθε από τον ιδιωτικό τομέα, δηλαδή τον απλό κόσμο και τις εταιρείες, το 12,91% από ενέργειες ανεύρεσης οικονομικών πόρων, το 2,32% από επιδοτήσεις/επιχορηγήσεις του δημοσίου τομέα, το 1,16% από έκτακτα έσοδα, το 1,02 από την εκμετάλλευση ακινήτων, το 0,33 από τόκους και το 0,16 από επιμέρους πόρους.



Από τις δαπάνες, το 72,57% διατέθηκε στα προγράμματα υποστήριξης των παιδιών, το 1,67% στις ενέργειες ανεύρεσης οικονομικών πόρων για την υποστήριξη των προγραμμάτων, το 4,66 σε δαπάνες στέγασης, τεχνικά έργα, επισκευές, έπιπλα και λοιπό εξοπλισμό, το 8,58 σε λοιπές δαπάνες, το 3,54 σε φορολογία και τέλη και το 8,88% σε έξοδα διοίκησης του Οργανισμού.

ΝΑΙ, πίστεψέ το, η αξία της συμμετοχής σου είναι τεράστια, μην την υποτιμάς! Όλα αυτά μπορούν να γίνουν με το δικό σου ευρώ, όταν αυτό προστεθεί στα ευρώ όλων μας. Γι' αυτό, πριν φύγεις για διακοπές, θυμήσου να χαρίσεις ένα χαρούμενο καλοκαίρι και σε χιλιάδες παιδιά, θυμήσου να ενισχύσεις «Το Χαμόγελο του Παιδιού» και τις δράσεις του, που συνεχίζουν όλο το καλοκαίρι, χωρίς «διακοπές».



Καλέστε από σταθερό τηλέφωνο στο

901 11 15 15 15 (ΟΤΕ 3,56 €/κλήση)

ή μπειτέ στο **www.hamogelo.gr** για να μάθετε πώς αλλιώς μπορείτε να βοηθήσετε, ακόμη και **μόνο με 1€.**



δωρεάν συνδρομή δωρεάν συνδρομή δωρεάν συνδρομή δωρεάν συνδρομή δωρεάν συνδρομή

ΔΕΛΤΙΟ ΣΥΝΔΡΟΜΗΤΗ

ΕΠΙΘΥΜΩ ΝΑ ΕΓΓΡΑΦΩ ΣΥΝΔΡΟΜΗΤΗΣ ΤΟΥ ΠΕΡΙΟΔΙΚΟΥ "ΣΕΠΕNEWS".

ΤΑ ΣΤΟΙΧΕΙΑ ΜΟΥ ΣΤΑ ΟΠΟΙΑ ΕΠΙΘΥΜΩ ΝΑ ΜΟΥ ΑΠΟΣΤΕΛΛΕΤΑΙ ΤΟ ΠΕΡΙΟΔΙΚΟ ΕΙΝΑΙ ΤΑ ΕΞΗΣ:

.....
ΟΝΟΜΑ ΚΑΙ ΕΠΩΝΥΜΟ:

.....
ΟΝΟΜΑ ΕΠΙΧΕΙΡΗΣΗΣ/ ΦΟΡΕΑ:

.....
ΤΙΤΛΟΣ:

.....
ΔΙΕΥΘΥΝΣΗ: ΠΟΛΗ/ Τ.Κ.:

.....
ΤΗΛΕΦΩΝΟ:

.....
FAX:

.....
E-MAIL:

.....
WEB SITE:

Η ΕΠΙΧΕΙΡΗΣΗ/ ΦΟΡΕΑΣ ΣΑΣ ΕΙΝΑΙ:

- ΟΙΚΟΝΟΜΙΚΟΣ
- ΚΥΒΕΡΝΗΤΙΚΟΣ
- ΒΙΟΜΗΧΑΝΙΑ
- ΕΠΙΚΟΙΝΩΝΙΑ
- ΕΜΠΟΡΙΟ
- ΥΓΕΙΑ
- ΑΛΛΟ

ΘΕΣΗ:

- ΠΡΟΕΔΡΟΣ Δ.Σ.
- ΔΙΕΥΘΥΝΩΝ ΣΥΜΒΟΥΛΟΣ
- ΓΕΝΙΚΟΣ ΔΙΕΥΘΥΝΤΗΣ
- ΕΜΠΟΡΙΚΟΣ ΔΙΕΥΘΥΝΤΗΣ
- ΔΙΕΥΘΥΝΤΗΣ MARKETING/ΕΠΙΚΟΙΝΩΝΙΑΣ
- ΔΙΕΥΘΥΝΤΗΣ ΠΡΟΣΩΠΙΚΟΥ
- ΑΛΛΟ

ΔΙΕΥΘΥΝΣΗ/ ΤΜΗΜΑ:

- ΔΙΟΙΚΗΣΗ
- ΟΙΚΟΝΟΜΙΚΟ
- ΑΝΘΡΩΠΙΝΟΥ ΔΥΝΑΜΙΚΟΥ
- ΠΛΗΡΟΦΟΡΙΚΗ
- ΠΩΛΗΣΕΙΣ/ MARKETING
- ΑΛΛΟ

ΓΝΩΡΙΖΕΤΕ ΚΑΠΟΙΟΝ ΠΟΥ ΘΑ ΕΠΙΘΥΜΟΥΣΕ ΝΑ ΛΑΜΒΑΝΕΙ ΕΠΙΣΗΣ ΤΟ ΠΕΡΙΟΔΙΚΟ;

.....
ΟΝΟΜΑ ΚΑΙ ΕΠΩΝΥΜΟ:

.....
ΟΝΟΜΑ ΕΠΙΧΕΙΡΗΣΗΣ/ ΦΟΡΕΑ:

.....
ΤΙΤΛΟΣ:

.....
ΔΙΕΥΘΥΝΣΗ:

.....
ΠΟΛΗ/ Τ.Κ.:

.....
ΤΗΛΕΦΩΝΟ: FAX:

.....
E-MAIL:

.....
WEB SITE:

.....
ΥΠΟΓΡΑΦΗ:

.....
ΗΜΕΡΟΜΗΝΙΑ:

Dream team

για media planners!

Οι αναγνώστες του:

- Ο Πρόεδρος της Δημοκρατίας
- Ο Πρωθυπουργός
- Ο Πρόεδρος της Βουλής
- Ο Αρχηγός της Αξιωματικής Αντιπολίτευσης
- Ο Αντιπρόεδρος της Κυβέρνησης
- 3 Αρχηγοί Κομμάτων
- 36 Μέλη της Κυβέρνησης
- Η Ελληνίδα Επίτροπος στην Ευρωπαϊκή Ένωση
- 284 Βουλευτές και Ευρωβουλευτές
- 350 Δημοσιογράφοι - Στελέχη Μέσων Ενημέρωσης
- 1.100 Ανώτατα Στελέχη Επιχειρήσεων
- 1.400 Στελέχη Επιμελητηρίων - Φορέων - Πρεσβειών
- 1.700 Στελέχη Δημόσιας Διοίκησης
- 6.500 Στελέχη της αγοράς Τεχνολογιών Πληροφορικής & Επικοινωνιών
- 15.500 Στελέχη Μικρομεσαίων Επιχειρήσεων

...τα ενδιαφέροντά τους:

- Αυτοκίνητα (το 99% τα ήλατρεύει)
- Ταξίδια (το 90% κάνει τουλάχιστον 2 το χρόνο)
- Κινητό 3G και τηλεόραση LCD (το 100% θα τα αποκτήσει φέτος)
- Σκάφη αναψυχής (το 49% ήδη έχει ενώ το 100% το επιθυμεί)
- Φαγητό και καλό κρασί (το 95% τα απολαμβάνει)
- Internet (το 80% χρησιμοποιεί DSL)



Μιλήστε τους τώρα
με μια καταχώρηση στο ΣΕΠΕnews!



Λαγουμιτζή 23, 176 71 Αθήνα
Τηλ.: 210 9249540-1, Fax: 210 9249542
sepenews@sepe.gr www.sepe.gr

ΣΕΠΕ | news

Τεύχος 35, Ιούλιος-Αύγουστος-Σεπτέμβριος 2010

