

και τους εξειδικευμένους επαγγελματίες

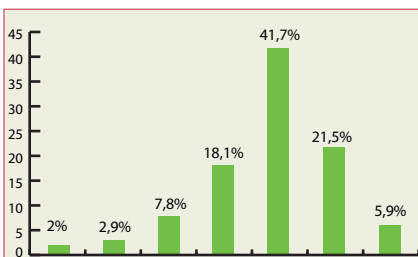
οι ιστοσελίδες αναζήτησης εργασίας, οι εταιρικές βάσεις βιογραφικών και η εσωτερική αναζήτηση, ενώ πολύ ψηλά στις προτιμήσεις των εταιριών είναι και οι αγγελίες στις εφημερίδες.

9. Απαιτούμενη τόσο για τα στελέχη όσο και για τους υπάλληλους γραφείου είναι η πιστοποιημένη γνώση Η/Υ σε προχωρημένο επίπεδο, εκτός και αν πρόκειται για υπάλληλους υποδοχής, αποθηκάρους και πωλητές καταστημάτων όπου οι βασικές γνώσεις είναι ικανοποιητικές.

Η έρευνα αυτή επαναλαμβάνεται κάθε 6 μήνες και για τον πρώτο κύκλο εστάλησαν πάνω από 1.800 προσκλήσεις σε εταιρίες που εδρεύουν στην Ελλάδα. Οι προσκλήσεις αφορούσαν στελέχη του τμήματος Ανθρώπινου Δυναμικού, όπως διευθυντές ή υπεύθυνους προσλήψεων (προσέληκσης και επιλογής προσωπικού) καθώς και υπεύθυνους εταιριών, όπως Γενικοί Διευθυντές. Συνοδικά συμπλήρωσαν το ηλεκτρονικό ερωτηματολόγιο 213 εταιρίες, 63% ελληνικές και 37% πολυεθνικές. Το 11% του δείγματος είναι εταιρίες που ανήκουν στον κλάδο Τεχνολογιών Πληροφορικής και Επικοινωνιών και, το 21% είναι επιχειρήσεις από τον κλάδο της βιομηχανίας, το 13% δραστηριοποιούνται στον κλάδο της παροχής υπηρεσιών, ενώ το 19% σε αυτόν του εμπορίου. Στην έρευνα συμμετείχαν επίσης, τράπεζες σε ποσοστό 8%, εταιρίες του κλάδου των κατασκευών σε ποσοστό 6%, τουριστικές επιχειρήσεις σε ποσοστό 7% του δείγματος, ενώ το ποσοστό των ΜΜΕ/Εκδόσεων και Μεταφορών ανέρχεται σε 2% και 4% αντίστοιχα. Επιπλέον, το 94% των επιχειρήσεων του δείγματος είναι ιδιωτικές, με τη πλειοψηφία αυτών (74,4%) να εδρεύουν στην Αττική, ενώ ένα σημαντικό ποσοστό (25,6%) προέρχεται από την υπόλοιπη Ελλάδα. Αναφορικά με το

μέγεθος των επιχειρήσεων που πήραν μέρος στην έρευνα, το 43,2% είναι εταιρίες με λιγότερους από 100 εργαζομένους, το 19,2% είναι μεγάλες επιχειρήσεις (200 - 499 άτομα), και ακολουθούν με ποσοστό 16,9% εταιρίες με προσωπικό άνω των χιλίων εργαζομένων, ενώ το ποσοστό των εταιριών με 100 - 199 άτομα ανέρχεται στο 10,8%.

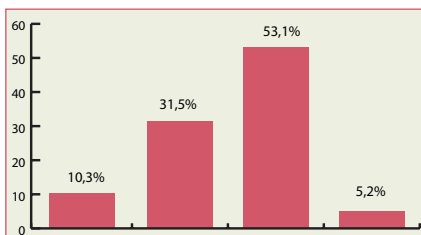
Σύμφωνα με τους αναλυτές του ALBA, οι γενικές τάσεις της αγοράς εργασίας παραμένουν οι ίδιες για όλες τις εταιρίες, σε όλους τους κλάδους και δεν παρουσιάζουν θεαματικές αλλαγές από τον Ιανουάριο μέχρι το τέλος του έτους. Ο Δείκτης παραμένει υψηλός τον τελευταίο ενάμιση χρόνο και παρουσιάζει τις υψηλότερες τάσεις της περιόδου. Οι προσδοκίες για τις αυξήσεις των μισθών κατά τους επόμενους 12 μήνες κυμαίνονται γύρω από τα ποσοστά αυξήσεων των Συλλογικών Συμβάσεων Εργασίας, ως επί το πλείστον. Παρ' όλα αυτά ένα ποσοστό του δείγματος της τάξεως του 21,6% θεωρεί ότι θα δοθούν αυξήσεις πάνω από το 6% των μισθών, ενώ το 5,9% των επιχειρήσεων θα δώσουν αυξήσεις που θα ξεπερνούν το 10%, Διάγραμμα 1.



Διάγραμμα 1. Ποσοστό Αύξησης Μισθών (πρόβλεψη για τους επόμενους 12 μήνες)

Η σύγκριση των δύο εξαμήνων του 2007 και του πρώτου εξαμήνου του 2008 παρουσιάζει μικρές αυξομειώσεις και σε γενικές γραμμές δε δείχνει κάποια σημαντική απόκλιση στα ποσοστά αύξησης

των μισθών. Συγκριτικά με το προηγούμενο εξάμηνο παρατηρείται μια ελαφριά πτώση στις εταιρίες που θα δώσουν αυξήσεις από 4 - 10%. Παρόλα αυτά, όμως, οι τάσεις για το επόμενο εξάμηνο παραμένουν αρκετά θετικές. Στις περισσότερες επιχειρήσεις του δείγματος (53,1%) αναμένεται να αυξηθεί ο αριθμός των εργαζομένων σε ποσοστό λιγότερο από 25%, (Διάγραμμα 2), ενώ το 5,2% αισι-



Διάγραμμα 2. Ποσοστό Μεταβολής του Αριθμού των Εργαζομένων

οδοξεί ότι η αύξηση αυτή θα ξεπεράσει το ποσοστό αυτό. Το Διάγραμμα 2, δείχνει τα συγκριτικά αποτελέσματα των δύο πρώτων εξαμήνων του 2007 καθώς και του πρώτου εξαμήνου του 2008 όσον αφορά το ποσοστό μεταβολής του Αριθμού των Εργαζομένων. Αξιοσημείωτο είναι το γεγονός πως μέχρι στιγμής μόνο στο πρώτο εξάμηνο του 2007 καταγράφηκε ποσοστό στη μείωση του αριθμού των εργαζομένων πάνω από 25%, ενώ για το δεύτερο εξάμηνο του 2007 και το πρώτο του 2008 δεν παρατηρήθηκε παρόμοια τάση. Οι τάσεις συγκριτικά παραμένουν ίδιες με το 2007.



