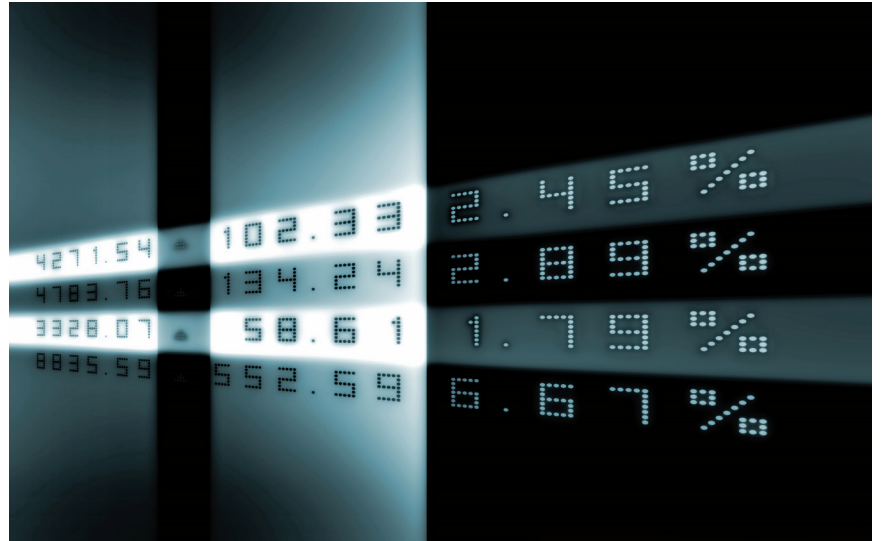


# Οι επιχειρήσεις να κρατήσουν δυνάμεις μέχρι

**Ν**α αγοράσουν χρόνο στην επιβίωση ελπίζοντας ότι οι συνθήκες θα βελτιωθούν σύντομα, προτείνει στις εισηγμένες επιχειρήσεις και όχι μόνο το τμήμα ανάλυσης της ΠΗΓΑΣΟΣ ΑΧΕΠΕΥ, σχολιάζοντας τα οικονομικά στοιχεία του 6μήνου της φετινής οικονομικής χρήσης. Όπως τονίζουν οι αναλυτές, στον επιχειρηματικό στίβο η αντιμετώπιση ανάλογων απειλών απεικονίζεται στα βασικά οικονομικά μεγέθη αντανακλώντας τη θέληση των διοικήσεων να προσαρμοστούν στα νέα δεδομένα της συγκυρίας. Όταν εντείνεται ο ανταγωνισμός τα περιθώρια συρρικνώνονται και η ρευστότητα περιορίζεται επιδοτώντας τη δραστηριότητα της εταιρίας, επιδιώκοντας τη διατήρηση των μεριδίων αγοράς. Όταν όμως η ρευστότητα απειλείται και δεν υπάρχουν δυνατότητες αναπλήρωσης, τότε οι κινήσεις αποκτούν δραστικότερο χαρακτήρα. Μείωση των αναγκών σε κεφάλαια κίνησης, αύξηση των προβλέψεων, απαξίωση των βραδέως κινούμενων αποθεμάτων, κλείσιμο ζημιολύγων δραστηριοτήτων, μείωση του απασχολούμενου προσωπικού, μείωση των κερδών ή εμφάνιση ζημιών για να περιοριστεί η φορολογητέα ύλη και η ταμειακή εκροή.

## Κύμα Ζημιών

Η επίθεση στη ρευστότητά τους που δέχονται οι επιχειρήσεις είναι πρωτόγνωρη. Το αποτέλεσμα αυτής της μάχης θα κριθεί από τη στρατηγική αντίδρασης που θα ακολουθηθούν οι επιχειρήσεις, ώστε να παραμείνουν στην αγορά και κατόπιν να προχωρήσουν σε ανάπτυξη. Στο 1ο εξάμηνο της φετινής χρήσης δεν φαίνεται τίποτα άλλο πέρα από την ανάγκη της επιβίωσης ή επιεικέστερα, την ανάγκη διατήρησης της ρευστότητας σε ένα επαρκές επίπεδο για τη λειτουργία των εταιρειών. Ζημιές ρεκόρ εμφάνισαν το 1ο εξάμηνο του 2010 οι εισηγμένες στο Χρηματιστήριο Αθηνών, γεγονός που κα-



## “Ζημιές ρεκόρ εμφάνισαν το 1ο εξάμηνο του 2010 οι εισηγμένες στο ΧΑ”

θηστά επισφαλή την είσπραξη των εσόδων από τη φορολογία εισοδήματος και την έκτακτη εισφορά που προβλέπει το Μνημόνιο για το 2011. Οι συνολικές ζημιές ανήλθαν σε €1,465 δις, καθώς οι ζημιολύγες εταιρείες έφτασαν τις 144 έναντι 121 που κατόρθωσαν να εμφανίσουν κέρδη, στην πλειονότητά τους μειωμένα σε σχέση με το αντίστοιχο περυσινό εξάμηνο. Ζημιές δεν είναι η πρώτη φορά που εμφανίζονται στο σύνολο. Φαινόμενα ζημιών και μάλιστα σε επίπεδο άνω του €1 δις παρατηρήθηκαν στο 4ο τρίμηνο του 2008 και του 2009.

Αυτό που αλλιάζει δραματικά σε αυτή τη δημοσίευση είναι η μαζικότητα των ζημιολύγων εταιρειών. Για πρώτη φορά στην ιστορία των περιοδικών δημοσιεύσεων το πλήθος των εταιρειών με αρνητική τελική γραμμή πήρε κεφάλι σε μια σχέση 54/46 επιβεβαιώνοντας μια τάση που από το περυσινό 4ο τρίμηνο είχε αρχίσει να διαφαιίνεται. Και η σημασία

αυτής της εξέλιξης έχει πολλαπλά επίπεδα ανάγνωσης για επενδυτές, τραπεζίτες και... εφοριακούς. Αιτίες για αυτή την κατάσταση μπορούν να αναζητηθούν σε πολλά επίπεδα και σε διαφορετικούς χώρους: Η μείωση του εισοδήματος από την περικοπή μισθών και επιδομάτων στο Δημόσιο, η αύξηση της φορολογίας σε βασικά είδη, η μείωση της ζήτησης ακόμα και σε ανελαστικά προϊόντα, η υποτίμηση των κρατικών ομολόγων, η επιβράδυνση της πιστωτικής επέκτασης σε οριακό πλέον σημείο, η αύξηση του κόστους δανεισμού για τις επιχειρήσεις και τους καταναλωτές, η μείωση της κρατικής δαπάνης για έργα υποδομών ή σε κλάδους με μεγάλη εξάρτηση από το δημόσιο, ο ανταγωνισμός σε κλάδους με οριακά περιθώρια (ακτοπλοΐα, ηλεκτρικές συσκευές, εκδόσεις), η έκτακτη εισφορά, ακόμα και η χρηματιστηριακή κάμψη των τιμών του 1ου εξαμήνου, συνέβαλαν στη χειρότερη επίδοση όλων των εποχών η οποία εκμηδένισε τα κέρδη

# να φανεί το φως στο τούνελ

Αποτελέσματα Εξαμήνου 2010	Κύκλος Εργασιών			ΕΒΙΤΔΑ			Κέρδη/ Ζημιές μετά από φόρους & ΔΜ		
	ΔΠΧΠ (σε κιλ. €)	2009	2010	Δ(%)	2009	2010	Δ(%)	2009	2010
ΤΡΑΠΕΖΕΣ	6.055.690	6.823.741	12,7%	1.678.920	-73.472	-104,4%	1.203.783	-492.201	-140,9%
ΑΣΦΑΛΕΙΕΣ - ΜΕΣΙΤΕΣ ΑΣΦΑΛΙΣΕΩΝ							6.864	-3.862	-156,3%
ΕΤΑΙΡΙΕΣ ΕΠΕΝΔΥΣΕΩΝ							7.536	-15.785	-309,5%
ΕΤΑΙΡΙΕΣ ΕΠΕΝΔ. & ΔΙΑΧΕΙΡΙΣΗΣ ΑΚΙΝΗΤΗΣ ΠΕΡΙΟΥΣΙΑΣ	96.082	97.989	2,0%	39.569	-28.976	-173,2%	15.962	-65.123	-508,0%
ΕΤΑΙΡΙΕΣ ΣΥΜΜΕΤΟΧΩΝ & ΠΑΡΟΧΗΣ ΣΥΜΒΟΥΛΩΝ	4.262.740	4.757.967	11,6%	341.909	135.825	-60,3%	9.886	-1.502.943	-15302,7%
ΤΗΛΕΠΙΚΟΙΝΩΝΙΕΣ	3.179.993	3.056.335	-3,9%	1.144.798	998.772	-12,8%	233.897	-44.753	-119,1%
ΔΙΥΛΙΣΤΗΡΙΑ	4.977.381	6.655.604	33,7%	402.287	375.786	-6,6%	245.676	78.221	-68,2%
ΕΜΠΟΡΙΑ ΠΕΤΡΕΛΑΙΟΕΙΔΩΝ	781.209	1.007.240	28,9%	10.702	10.580	-1,1%	2.155	2.794	29,7%
ΗΛΕΚΤΡΙΚΗ ΕΝΕΡΓΕΙΑ	1.541.541	1.507.331	-2,2%	515.718	530.051	2,8%	252.566	261.784	3,6%
ΥΔΡΕΥΣΗ	224.560	219.625	-2,2%	36.355	37.353	2,7%	13.994	9.287	-33,6%
ΕΠΙΒΑΤΗΓΟΣ ΝΑΥΤΙΛΙΑ - ΜΕΤΑΦΟΡΕΣ	617.771	596.739	-3,4%	30.790	-55.531	-280,4%	-33.641	-128.117	-280,8%
ΠΛΗΡΟΦΟΡΙΚΗ	647.070	673.531	4,1%	94.475	79.471	-15,9%	37.949	18.038	-52,5%
ΕΚΔΟΣΕΙΣ-ΕΚΤΥΠΩΣΕΙΣ	403.594	347.781	-13,8%	549	-21.197	-3961,0%	-19.359	-31.596	-63,2%
ΤΗΛΕΟΡΑΣΗ - ΨΥΧΑΓΩΓΙΑ	183.816	157.708	-14,2%	101.378	84.942	-16,2%	-2.004	-14.505	-623,8%
ΤΥΧΕΡΑ ΠΑΙΧΝΙΔΙΑ	3.146.888	3.106.987	-1,3%	512.224	480.731	-6,1%	374.675	254.911	-32,0%
ΥΠΗΡΕΣΙΕΣ ΥΓΕΙΑΣ	557.703	510.377	-8,5%	98.732	57.844	-41,4%	30.953	-10.883	-135,2%
ΒΑΣΙΚΑ ΜΕΤΑΛΛΑ	1.810.912	2.000.595	10,5%	37.385	124.453	232,9%	-100.295	-29.541	70,5%
ΜΕΤΑΛΛΙΚΑ ΠΡΟΪΟΝΤΑ	289.058	441.390	52,7%	37.202	93.634	151,7%	17.973	56.384	213,7%
ΜΗΧΑΝΗΜΑΤΑ & ΕΙΔΗ ΕΞΟΠΛΙΣΜΟΥ	229.509	280.422	22,2%	37.956	47.149	24,2%	10.012	15.857	58,4%
ΚΑΛΩΔΙΑ	139.056	204.748	47,2%	2.297	7.012	205,3%	-5.962	32	100,5%
ΜΗ ΜΕΤΑΛΛΙΚΑ ΟΡΥΚΤΑ	1.157.732	1.158.348	0,1%	226.662	241.526	6,6%	73.550	79.066	7,5%
ΦΑΡΜΑΚΑ - ΚΑΛΛΥΝΤΙΚΑ	782.472	753.984	-3,6%	194.616	173.016	-11,1%	92.242	28.664	-68,9%
ΧΟΝΔΡΙΚΟ ΕΜΠΟΡΙΟ	793.225	722.882	-8,9%	47.100	31.914	-32,2%	2.594	-9.711	-474,4%
ΕΙΔΗ - ΛΥΣΕΙΣ ΠΛΗΡΟΦΟΡΙΚΗΣ	376.832	368.427	-2,2%	8.620	9.730	12,9%	2.644	-565	-121,4%
ΛΙΑΝΙΚΟ ΕΜΠΟΡΙΟ	677.871	573.074	-15,5%	56.225	-16.140	-128,7%	12.698	-64.194	-605,5%
ΕΞΟΠΛΙΣΜΟΣ ΤΗΛΕΠΙΚΟΙΝΩΝΙΑΣ	36.214	29.416	-18,8%	5.164	5.245	1,6%	2.385	1.957	-17,9%
ΤΡΟΦΙΜΑ	300.608	281.178	-6,5%	35.582	32.189	-9,5%	3.735	-17.640	-572,3%
ΖΩΟΤΡΟΦΕΣ	22.078	16.778	-24,0%	2.547	2.322	-8,8%	486	448	-7,8%
ΠΟΤΟΠΟΙΑ	3.269.736	3.303.663	1,0%	479.081	505.433	5,5%	190.323	196.760	3,4%
ΠΑΡΑΓΩΓΗ & ΕΜΠΟΡΙΑ ΚΑΠΝΟΥ	235.990	263.600	11,7%	12.230	18.612	52,2%	7.907	13.140	66,2%
ΞΕΝΟΔΟΧΕΙΑ & ΛΟΙΠΑ ΚΑΤΑΛΥΜΑΤΑ	89.119	85.418	-4,2%	16.476	14.135	-14,2%	984	-2.790	-383,5%
ΕΣΤΙΑΤΟΡΙΑ	25.438	22.897	-10,0%	-1.092	-1.401	-28,3%	-1.865	-1.158	37,9%
ΒΟΗΘΗΤΙΚΕΣ ΠΡΟΣ ΤΙΣ ΜΕΤΑΦΟΡΕΣ ΔΡΑΣΤΗΡΙΟΤΗΤΕΣ	82.548	87.303	5,8%	13.474	11.329	-15,9%	3.881	2.465	-36,5%
ΔΙΑΦΗΜΙΣΗ	8.136	947	-88,4%	-1.930	-441	77,2%	911	-2.244	-346,3%
ΚΛΩΣΤΟΥΦΑΝΤΟΥΡΓΙΑ	86.960	72.661	-16,4%	-7.874	-5.744	27,1%	-20.607	-14.795	28,2%
ΕΙΔΗ ΕΝΔΥΜΑΣΙΑΣ	49.306	44.527	-9,7%	4.525	1.654	-63,4%	44	-1.997	-4.638,6%
ΚΑΤΑΣΚΕΥΕΣ - ΠΑΡΑΧΩΡΗΣΕΙΣ	2.509.348	1.958.901	-21,9%	303.112	212.740	-29,8%	133.757	-35.948	-126,9%
ΧΗΜΙΚΑ - ΠΛΑΣΤΙΚΑ	317.224	355.075	11,9%	31.302	25.681	-18,0%	6.550	-7.690	-217,4%
ΠΡΟΪΟΝΤΑ ΧΑΡΤΟΥ	20.384	20.745	1,8%	3.007	2.440	-18,9%	420	-51	-112,1%
ΠΡΟΪΟΝΤΑ ΞΥΛΟΥ & ΦΕΛΛΟΥ	81.115	81.341	0,3%	-3.324	-8.539	-156,9%	-13.380	-18.707	-39,8%
ΒΙΟΜΗΧΑΝΙΑ ΕΠΙΠΛΩΝ	47.627	44.743	-6,1%	-3.735	-880	76,4%	-9.386	-5.989	36,2%
ΚΑΤΑΣΚΕΥΗ ΟΧΗΜΑΤΩΝ	38.549	33.401	-13,4%	2.824	1.410	-50,1%	1.131	53	-95,3%
ΕΜΠΟΡΙΟ, ΣΥΝΤΗΡΗΣΗ & ΕΠΙΣΚΕΥΗ ΟΧΗΜΑΤΩΝ	282.735	216.148	-23,6%	22.917	10.899	-52,4%	648	-8.697	-1.442,1%
ΕΝΟΙΚΙΑΣΙΕΣ ΜΕΤΑΦΟΡΙΚΩΝ ΜΕΣΩΝ	89.933	85.585	-4,8%	37.958	37.728	-0,6%	5.555	2.951	-46,9%
ΜΕΤΑΦΟΡΕΣ	28.743	27.495	-4,3%	627	523	-16,6%	-1.007	-1.575	-56,4%
ΚΑΤΑΣΚΕΥΗ ΚΟΣΜΗΜΑΤΩΝ	452.687	464.681	2,6%	101.512	103.350	1,8%	54.680	38.258	-30,0%
ΙΧΘΥΟΤΡΟΦΕΙΑ	265.014	274.441	3,6%	32.953	34.096	3,5%	-667	5.903	985,0%
ΓΕΩΡΓΙΑ ΚΤΗΝΟΤΡΟΦΙΑ	15.861	13.350	-15,8%	1.477	487	-67,0%	-91	-1.691	-1758,2%
ΕΝΑΛΛΑΚΤΙΚΗ ΑΓΟΡΑ	71.032	68.114	-4,1%	16.146	11.091	-31,3%	7.865	2.674	-66,0%
<b>ΓΕΝΙΚΟ ΣΥΝΟΛΟ</b>	<b>41.359.090,0</b>	<b>43.875.233,0</b>	<b>6,1%</b>	<b>6.761.428,0</b>	<b>4.338.832,0</b>	<b>-35,8%</b>	<b>2.860.607,0</b>	<b>-1.465.104,0</b>	<b>-151,2%</b>

Πίνακας 1. Αποτελέσματα όλων των κλάδων των εισηγμένων εταιρειών στο Χρηματιστήριο Αθηνών, 1ο εξάμηνο 2010, Πηγή: Πήγασος ΑΧΕΠΕΥ, 9/2010

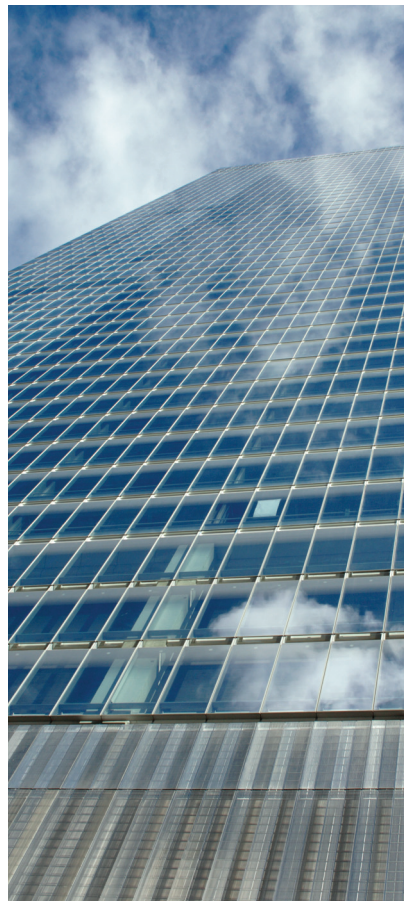
## Οι επιχειρήσεις να κρατήσουν δυνάμεις μέχρι να φανεί το φως στο τούνελ

του 1ου τριμήνου και βύθισε οριστικά τη χρήση σε ζημιές. Όλοι οι παραπάνω παράγοντες έχουν ωστόσο ένα κοινό παρανομαστή που δεν είναι άλλος από την πιστοληπτική αναξιοπιστία της ελληνικής οικονομίας. Τα αποτελέσματα όλων των κλάδων των εισηγμένων εταιρειών στο ΧΑ, παρουσιάζονται στον Πίνακα 1.

### Κλάδος Τεχνολογιών Πληροφορικής και Επικοινωνιών

Είναι εμφανής η πίεση που δέχονται οι επιχειρήσεις του κλάδου των νέων τεχνολογιών. Αν και ο κλάδος Τεχνολογιών Πληροφορικής και Επικοινωνιών (ΤΠΕ) θα έπρεπε να πρωταγωνιστεί παρά τη δύσκολη συγκυρία, από τη στιγμή που η ψηφιοποίηση της ελληνικής οικονομίας βρίσκεται σε πρώιμο στάδιο, εντούτοις οι καθυστερήσεις υλοποίησης των μεγάλων προγραμμάτων τύπου ΕΣΠΑ, η δυστοκία στα ΣΔΙΤ και οι καθυστερήσεις στο μεγάλο έργο εγκατάστασης οπτικής ίνας στην ελληνική επικράτεια, οδηγούν τις εταιρείες σε μαρασμό.

Σύμφωνα με τα αποτελέσματα των ενοποιημένων ισολογισμών των εισηγμένων εταιρειών του κλάδου Τεχνολογιών Πληροφορικής και Επικοινωνιών (ΤΠΕ) στο Χρηματιστήριο Αθηνών για το 1ο εξάμηνο του 2010, το σύνολο του κύκλου εργασιών των εισηγμένων εταιρειών στο ΧΑ του κλάδου ΤΠΕ διαμορφώθηκε στα €4,83 δισ με μείωση 2,3%. Τα EBITDA διαμορφώθηκαν στα €1,13 δισ από 1,3 δισ μειωμένα κατά 13,6%, και τα Κέρδη/Ζημιές Μετά από Φόρους και Δικαιώματα Μειοψηφίας ανήλθαν στα -€40,6 εκατ. από €291,6 εκατ. το 1ο εξάμηνο του 2009, μειωμένα κατά 113,9%. Αναλυτικά, ο κύκλος εργασιών των εισηγμένων εταιρειών Πληροφορικής στο ΧΑ ανήλθε στα €673,5 εκατ. έναντι



“ Το σύνολο του κύκλου εργασιών των εισηγμένων εταιρειών ΤΠΕ διαμορφώθηκε στα €4,83 δισ ”

€647 εκατ. και είχε αύξηση κατά 4,1% σε σύγκριση με το αντίστοιχο εξάμηνο του 2009, τα EBITDA στα €79,5 εκατ. με μείωση κατά 15,9% και τα Κέρδη/Ζημιές Μετά από Φόρους και Δικαιώματα Μειοψηφίας στα €18 εκατ. με μείωση κατά

52,5%. Εστιάζοντας στην αγορά των ηλεκτρονικών υπολογιστών η τάση μείωσης των πωλήσεων στη συγκεκριμένη κατηγορία προϊόντων ήταν εμφανής από το δεύτερο τρίμηνο του έτους, φτάνοντας το 22,7%. Οι καταναλωτικές συνήθειες των Ελλήνων αλληλάζουν άρδην και μαζί με αυτές αλληλάζει ο εμπορικός χάρτης της χώρας. Η απόκτηση καταναλωτικής συνείδησης υπό ασφυκτικές οικονομικές συνθήκες δημιουργούν νέα δεδομένα στην αγορά που προσπαθεί να επιβιώσει με την τακτική των προσφορών. Συνεπώς, η αγορά των ηλεκτρονικών και ηλεκτρικών ειδών στη χώρα μας έχει υποστεί τις συνέπειες της ύφεσης.

Ο κύκλος εργασιών των εισηγμένων εταιρειών Τηλεπικοινωνιών το 1ο εξάμηνο του 2010 σημείωσε μείωση κατά 3,9%, ποσοστό που αντιστοιχεί σε €3,06 δισ από €3,18 δισ το αντίστοιχο διάστημα του 2009. Τα EBITDA σημείωσαν μείωση κατά 12,8% φτάνοντας τα €998,8 εκατ. και τα Κέρδη Μετά από Φόρους και Δικαιώματα Μειοψηφίας μειώθηκαν κατά 119,1% φτάνοντας τα -€44,7 εκατ.

Ο κύκλος εργασιών των εισηγμένων εταιρειών του κλάδου Είδη και Λύσεις Πληροφορικής το 1ο εξάμηνο του 2010 παρατηρήθηκε μείωση κατά 2,2% ποσοστό που αντιστοιχεί σε €368,4 εκατ. από €376,8 εκατ. το αντίστοιχο διάστημα του 2009. Τα EBITDA σημείωσαν αύξηση κατά 12,9%, ποσοστό που αντιστοιχεί σε €9,7 εκατ. και τα Κέρδη Μετά από Φόρους και Δικαιώματα Μειοψηφίας μειώθηκαν κατά 121,4%, ποσοστό που αντιστοιχεί σε -€565 χιλ. σε σύγκριση με €2,6 εκατ. το αντίστοιχο διάστημα το 2009.

Τα αναλυτικά αποτελέσματα των 32 εταιρειών του κλάδου Τεχνολογιών Πληροφορικής και Επικοινωνιών στο ΧΑ, παρουσιάζονται στον Πίνακα 2.

Αποτελέσματα Εξαμήνου 2010			Κύκλος Εργασιών			ΕΒΙΤΔΑ			Κέρδη/ Ζημιές μετά από φόρους & ΔΜ		
A/A	ΔΠΧΠ (σε χιλ. €)	Ισοθ.	2009	2010	Δ(%)	2009	2010	Δ(%)	2009	2010	Δ(%)
<b>ΠΛΗΡΟΦΟΡΙΚΗ</b>											
1	ALTEC	Evon.	15.900	9.598	-39,6%	-13.142	-4.116	68,7%	-3.489	-5.632	-61,4%
2	BYTE	Evon.	18.897	16.400	-13,2%	2.670	1.609	-39,7%	1.011	-94	-109,3%
3	COMPUCON	Evon.	1.462	1.445	-1,2%	-369	262	171,0%	-841	-242	71,2%
4	INFORM ΛΥΚΟΣ	Evon.	50.578	49.858	-1,4%	5.740	6.149	7,1%	518	589	13,7%
5	INFORMER	Evon.	3.549	2.837	-20,1%	-352	-548	-55,7%	-2.742	-778	71,6%
6	INTRALOT	Evon.	488.008	540.896	10,8%	91.101	70.801	-22,3%	42.026	25.308	-39,8%
7	MLS	Evon.	7.014	5.820	-17,0%	2.626	2.749	4,7%	1.243	1.282	3,1%
8	PC SYSTEMS	Evon.	7.652	4.569	-40,3%	-500	-397	20,6%	-1.470	-1.046	28,8%
9	PROFILE	Evon.	7.113	5.020	-29,4%	1.125	475	-57,8%	240	47	-80,4%
10	QUALITY & RELIABILITY	Evon.	4.084	1.541	-62,3%	325	-502	-254,5%	55	-470	-954,5%
11	SPACE HELLAS	Evon.	24.896	22.128	-11,1%	2.342	1.592	-32,0%	1.014	95	-90,6%
12	ΑΛΦΑ ΓΚΡΙΣΙΝ	Evon.	13.243	9.895	-25,3%	1.048	-38	-103,6%	51	-757	-1.584,3%
13	ΙΛΥΔΑ	Evon.	3.261	2.357	-27,7%	1.119	710	-36,6%	306	-199	-165,0%
14	ΛΟΓΙΣΜΟΣ	Evon.	1.413	1.167	-17,4%	742	725	-2,3%	27	-65	-340,7%
<b>ΠΛΗΡΟΦΟΡΙΚΗ, Σύνολο</b>			<b>647.070</b>	<b>673.531</b>	<b>4,1%</b>	<b>94.475</b>	<b>79.471</b>	<b>-15,9%</b>	<b>37.949</b>	<b>18.038</b>	<b>-52,5%</b>
<b>ΕΙΔΗ - ΛΥΣΕΙΣ ΠΛΗΡΟΦΟΡΙΚΗΣ</b>											
15	CPI (12M 2009)	Evon.									
16	INFO-QUEST	Evon.	180.110	165.351	-8,2%	2.896	5.186	79,1%	1.354	-638	-147,1%
17	INTEPTEK	Evon.	21.070	18.794	-10,8%	858	288	-66,4%	455	34	-92,5%
18	ΠΛΑΙΣΙΟ	Evon.	175.652	184.282	4,9%	4.866	4.256	-12,5%	835	39	-95,3%
<b>ΕΙΔΗ - ΛΥΣΕΙΣ ΠΛΗΡΟΦΟΡΙΚΗΣ, Σύνολο</b>			<b>376.832</b>	<b>368.427</b>	<b>-2,2%</b>	<b>8.620</b>	<b>9.730</b>	<b>12,9%</b>	<b>2.644</b>	<b>-565</b>	<b>-121,4%</b>
<b>ΤΗΛΕΠΙΚΟΙΝΩΝΙΕΣ</b>											
19	FORTHNET	Evon.	179.958	198.760	10,4%	36.519	33.944	-7,1%	-16.209	-31.736	-95,8%
20	HOL	Evon.	69.835	97.875	40,2%	2.679	22.928	755,8%	-24.794	-18.017	27,3%
21	ΟΤΕ	Evon.	2.930.200	2.759.700	-5,8%	1.105.600	941.900	-14,8%	274.900	5.000	-98,2%
<b>ΤΗΛΕΠΙΚΟΙΝΩΝΙΕΣ, Σύνολο</b>			<b>3.179.993</b>	<b>3.056.335</b>	<b>-3,9%</b>	<b>1.144.798</b>	<b>998.772</b>	<b>-12,8%</b>	<b>233.897</b>	<b>-44.753</b>	<b>-119,1%</b>
<b>ΕΤΑΙΡΙΕΣ ΣΥΜΜΕΤΟΧΩΝ &amp; ΠΑΡΟΧΗΣ ΣΥΜΒΟΥΛΩΝ</b>											
22	ΕΥΡΩΣΥΜΒΟΥΛΟΙ	Evon.	7.443	4.566	-38,7%	1.068	637	-40,4%	540	-66	-112,2%
23	INTEAL	Evon.	28.939	24.819	-14,2%	1.466	1.208	-17,6%	1.192	931	-21,9%
24	INTRAKOM ΣΥΜΜΕΤΟΧΩΝ	Evon.	260.849	289.091	10,8%	49.976	25.385	-49,2%	16.911	-19.225	-213,7%
<b>ΕΤΑΙΡΙΕΣ ΣΥΜΜΕΤΟΧΩΝ &amp; ΠΑΡΟΧΗΣ ΣΥΜΒΟΥΛΩΝ, Σύνολο</b>			<b>297.231</b>	<b>318.476</b>	<b>7,1%</b>	<b>52.510</b>	<b>27.230</b>	<b>-48,1%</b>	<b>18.643</b>	<b>-18.360</b>	<b>-198,5%</b>
<b>ΕΞΟΠΛΙΣΜΟΣ ΤΗΛΕΠΙΚΟΙΝΩΝΙΑΣ</b>											
25	NEWSPHONE	Evon.	36.214	29.416	-18,8%	5.164	5.245	1,6%	2.385	1.957	-17,9%
<b>ΕΞΟΠΛΙΣΜΟΣ ΤΗΛΕΠΙΚΟΙΝΩΝΙΑΣ, Σύνολο</b>			<b>36.214</b>	<b>29.416</b>	<b>-18,8%</b>	<b>5.164</b>	<b>5.245</b>	<b>1,6%</b>	<b>2.385</b>	<b>1.957</b>	<b>-17,9%</b>
<b>ΛΙΑΝΙΚΟ ΕΜΠΟΡΙΟ</b>											
26	MICROLAND COMPUTERS	Evon.	67	27	-59,7%	-9.149	-105	98,9%	-8.875	-135	98,5%
<b>ΛΙΑΝΙΚΟ ΕΜΠΟΡΙΟ, Σύνολο</b>			<b>67</b>	<b>27</b>	<b>-59,7%</b>	<b>-9.149</b>	<b>-105</b>	<b>98,9%</b>	<b>-8.875</b>	<b>-135</b>	<b>98,5%</b>
<b>ΧΟΝΔΡΙΚΟ ΕΜΠΟΡΙΟ</b>											
27	MARAC	Evon.	5.678	4.470	-21,3%	82	97	18,3%	-632	-507	19,8%
<b>ΧΟΝΔΡΙΚΟ ΕΜΠΟΡΙΟ, Σύνολο</b>			<b>5.678</b>	<b>4.470</b>	<b>-21,3%</b>	<b>82</b>	<b>97</b>	<b>18,3%</b>	<b>-632</b>	<b>-507</b>	<b>19,8%</b>
<b>ΤΥΧΕΡΑ ΠΑΙΧΝΙΔΙΑ</b>											
28	CENTRIC MULTIMEDIA	Evon.	382.761	362.949	-5,2%	5.568	5.100	-8,4%	3.510	3.032	-13,6%
<b>ΤΥΧΕΡΑ ΠΑΙΧΝΙΔΙΑ, Σύνολο</b>			<b>382.761</b>	<b>362.949</b>	<b>-5,2%</b>	<b>5.568</b>	<b>5.100</b>	<b>-8,4%</b>	<b>3.510</b>	<b>3.032</b>	<b>-13,6%</b>
<b>ΕΝΔΕΛΛΑΚΤΙΚΗ ΑΓΟΡΑ</b>											
29	E-NET		4.285	4.361	1,8%	2.607	2.120	-18,7%	956	273	-71,4%
30	ENTERSOFT		3.802	4.224	11,1%	904	1.233	36,4%	470	588	25,1%
31	OPTRONICS		2.122	1.006	-52,6%	546	-179	-132,8%	397	-149	-137,5%
32	PERFORMANCE		4.896	5.056	3,3%	678	293	-56,8%	306	-22	-107,2%
<b>ΕΝΔΕΛΛΑΚΤΙΚΗ ΑΓΟΡΑ, Σύνολο</b>			<b>15.105</b>	<b>14.647</b>	<b>-3,0%</b>	<b>4.735</b>	<b>3.467</b>	<b>-26,8%</b>	<b>2.129</b>	<b>690</b>	<b>-67,6%</b>
<b>ΣΥΝΟΛΟ ΚΛΑΔΟΥ ΤΠΕ</b>			<b>4.940.951</b>	<b>4.828.278</b>	<b>-2,3%</b>	<b>1.306.803</b>	<b>1.129.007</b>	<b>-13,6%</b>	<b>291.650</b>	<b>-40.603</b>	<b>-113,9%</b>

Πίνακας 2. Αναλυτικά αποτελέσματα εισηγμένων εταιρειών του κλάδου Τεχνολογιών Πληροφορικής και Επικοινωνιών στο Χρηματιστήριο Αθηνών, 1ο εξάμηνο 2010, Πηγή: Πήγασος ΑΧΕΠΕΥ, 9/2010 